

Приложение  
к Решению Собрания представителей  
сельского поселения Новопавловка  
муниципального района Большеглушицкий  
Самарской области

«Об утверждении Программы  
комплексного развития социальной инфраструктуры  
сельского поселения Новопавловка  
муниципального района Большеглушицкий  
Самарской области на 2021 - 2033 годы»  
от 29.11. 2021 года № 57  
(в редакции с изменениями от 18.02.2022 г. № 85)

**ПРОГРАММА КОМПЛЕКСНОГО РАЗВИТИЯ  
СОЦИАЛЬНОЙ ИНФРАСТРУКТУРЫ  
СЕЛЬСКОГО ПОСЕЛЕНИЯ НОВОПАВЛОВКА  
МУНИЦИПАЛЬНОГО РАЙОНА  
БОЛЬШЕГЛУШИЦКИЙ  
САМАРСКОЙ ОБЛАСТИ  
на 2021 - 2033 годы**

2021 г.

## СОДЕРЖАНИЕ

ВВЕДЕНИЕ .....	3
1 ПАСПОРТ ПРОГРАММЫ .....	5
2 ХАРАКТЕРИСТИКА СУЩЕСТВУЮЩЕГО СОСТОЯНИЯ СОЦИАЛЬНОЙ ИНФРАСТРУКТУРЫ .....	7
2.1 Социально-экономическое состояние с. п. Новопавловка .....	7
2.2 Техничко-экономические параметры существующих объектов социальной инфраструктуры с.п. Новопавловка.....	30
2.3 Прогнозируемый спрос на услуги социальной инфраструктуры сельского поселения Новопавловка .....	37
2.4 Оценка нормативно-правовой базы социальной инфраструктуры .....	58
3 МЕРОПРИЯТИЯ ПРОГРАММЫ .....	60
4 ФИНАНСОВЫЕ ПОТРЕБНОСТИ И ИСТОЧНИКИ ФИНАНСИРОВАНИЯ ПРОГРАММЫ .....	63
5 ОЦЕНКА СОЦИАЛЬНО-ЭКОНОМИЧЕСКОЙ ЭФФЕКТИВНОСТИ МЕРОПРИЯТИЙ ПРОГРАММЫ .....	67
6 МЕХАНИЗМ РЕАЛИЗАЦИИ ПРОГРАММЫ .....	70
6.1 Ответственные за реализацию Программы .....	70
6.2 План-график работ по реализации Программы.....	70
6.3 Порядок предоставления отчетности по выполнению Программы .....	70
6.4 Порядок корректировки Программы .....	71
7 Целевые показатели .....	72
ПРИЛОЖЕНИЯ .....	73
Целевые показатели Программы развития социальной инфраструктуры сельского поселения Новопавловка муниципального района Большеглушицкий Самарской области .....	74
Мероприятия Программы развития социальной инфраструктуры сельского поселения Новопавловка муниципального района Большеглушицкий Самарской области .....	78

## ВВЕДЕНИЕ

Программа комплексного развития социальной инфраструктуры (далее – Программа) сельского поселения Новопавловка муниципального района Большеглушицкий Самарской области (далее с.п. Новопавловка) разработана в соответствии с Федеральным законом от 06.10.2003 г. № 131-ФЗ «Об общих принципах организации местного самоуправления в Российской Федерации», Постановлением Правительства РФ от 1.10.2015 г. № 1050 «Об утверждении требований к программам комплексного развития социальной инфраструктуры поселений, городских округов» и «Градостроительным кодексом Российской Федерации».

Разработка настоящей Программы обусловлена необходимостью определить приоритетные по социальной значимости стратегические линии устойчивого развития с.п. Новопавловка - доступные для потенциала территории, адекватные географическому, демографическому, экономическому, социокультурному потенциалу, перспективные и актуальные для социума поселения.

Комплексная программа социального развития с.п. Новопавловка на 2021-2033 годы (далее - Программа) описывает действия органов местного самоуправления, направленные на развитие поселения, улучшение качества жизни населения.

Программа представляет собой систему целевых ориентиров социально-экономического развития с.п. Новопавловка, а также увязанный по целям, задачам, ресурсам и срокам реализации комплекс мероприятий, обеспечивающих эффективное решение ключевых проблем и достижение стратегических целей.

Цель программы – повышение качества жизни населения, включая формирование благоприятной социальной среды, обеспечивающей всестороннее развитие личности и укрепление здоровья, обеспечение устойчивости территориального развития.

Задача программы – на основе комплексной оценки текущего состояния социально-экономического развития с.п. Новопавловка определить целевые ориентиры и основные направления развития, чтобы с помощью механизма управления реализацией Программы достичь поставленные цели.

Цели развития поселения и программные мероприятия, а также необходимые для их реализации ресурсы, обозначенные в Программе, могут ежегодно корректироваться и дополняться в зависимости от складывающейся ситуации, изменения внутренних и внешних условий.

## 1 ПАСПОРТ ПРОГРАММЫ

Наименование Программы:	Программа комплексного развития социальной инфраструктуры сельского поселения Новопавловка муниципального района Большеглушицкий Самарской области на 2021 - 2033 годы
Основание для разработки Программы:	Градостроительный Кодекс Российской Федерации; Генеральный план с.п. Новопавловка; Федеральный Закон от 06.10.2003 г. № 131-ФЗ «Об общих принципах организации местного самоуправления в Российской Федерации»; Постановление Правительства РФ от 1 октября 2015 г. N 1050 "Об утверждении требований к программам комплексного развития социальной инфраструктуры поселений, городских округов"
Заказчик Программы:	Администрация сельского поселения Новопавловка муниципального района Большеглушицкий Самарской области
Местонахождение Заказчика Программы:	446183, Самарская область, Большеглушицкий район, село Новопавловка, улица Советская, дом 41
Разработчик Программы:	Общество с ограниченной ответственностью "Самарская энергосервисная компания" (ООО "СамараЭСКО")
Местонахождение Разработчика Программы:	443013, г. Самара, ул. Дачная, д. 24
Цели и задачи Программы	Повышение качества жизни населения, его занятости и самозанятости, социальных и культурных возможностей на основе развития социальной инфраструктуры поселения
Задачи Программы:	Создание правовых, организационных и институциональных условий для перехода к устойчивому социальному развитию поселения, эффективной реализации полномочий органов местного самоуправления; Безопасность, качество и эффективность использования населением объектов социальной инфраструктуры поселения; Доступность объектов социальной инфраструктуры поселения для населения; Развитие социальной инфраструктуры поселения: образования, здравоохранения, культуры, физкультуры и спорта, повышение роли физкультуры и спорта в деле профилактики правонарушений, преодоления распространения наркомании и алкоголизма; Ремонт объектов культуры и активизация культурной деятельности;

	Содействие в привлечении молодых специалистов в поселение (врачей, учителей, работников культуры, муниципальных служащих);
	Содействие в обеспечении социальной поддержки слаботзащищенным слоям населения.
Целевые показатели Программы	Приложение 1 к Программе
Мероприятия Программы	Приложение 2 к Программе
Срок и этапы реализации Программы:	Программа реализуется в период с 2021 по 2033 годы
Объемы и источники финансирования мероприятий Программы	Бюджетные средства всех уровней**; Внебюджетные средства; Собственные средства предприятий
Ожидаемые результаты реализации Программы	Укрепление, развитие социальной инфраструктуры и улучшение условий жизнедеятельности населения сельского поселения. Создание сбалансированного рынка труда и обеспечение занятости населения района. Создание условий для развития сферы услуг: здравоохранения, образования, культуры, спорта и туризма.

\*подлежит ежегодной корректировке, исходя из финансового состояния предприятий, организаций и учреждений;

\*\*подлежит ежегодной корректировке, исходя из возможностей бюджета и с учетом изменений в налоговом законодательстве.

## **2 ХАРАКТЕРИСТИКА СУЩЕСТВУЮЩЕГО СОСТОЯНИЯ СОЦИАЛЬНОЙ ИНФРАСТРУКТУРЫ**

### **2.1 Социально-экономическое состояние с. п. Новопавловка**

Муниципальный район Большеглушицкий расположен в юго-восточной части Самарской области. Протяженность района с севера на юг составляет 51 км, с запада на восток 93 км. Район граничит на востоке с Алексеевским, на севере с Волжским и Нефтегорским, на западе с Красноармейским и Пестравским, и юге с Большечерниговским районами.

Администрация муниципального района расположена в селе Большая Глушица, которое находится в 110 км от областного центра города Самары.

Ведущей отраслью экономики района является сельскохозяйственное производство. Основное направление сельскохозяйственной деятельности – зерно-мясо-молочное.

Полезные ископаемые, добываемые на территории района:

- нефть;
- газ;
- горючие сланцы;
- каменная соль.

В районе имеется разветвленная сеть автомобильных дорог, трубопроводы с нефте-газопродукцией.

В соответствии с Законом Самарской области № 36-ГД от 25.02.2005 г «Об образовании сельских поселений в пределах муниципального района Большеглушицкий Самарской области, наделении их соответствующим статусом и установлении их границ» на территории муниципального района Большеглушицкий расположены: 8 сельских поселений и 33 сельских населенных пункта, одним из которых является сельское поселение Новопавловка, включающее село Тамбовка и село Новопавловка, являющееся административным центром сельского поселения.

Административно-территориальное деление муниципального района Большеглушицкий Самарской области представлено на рисунке 1.

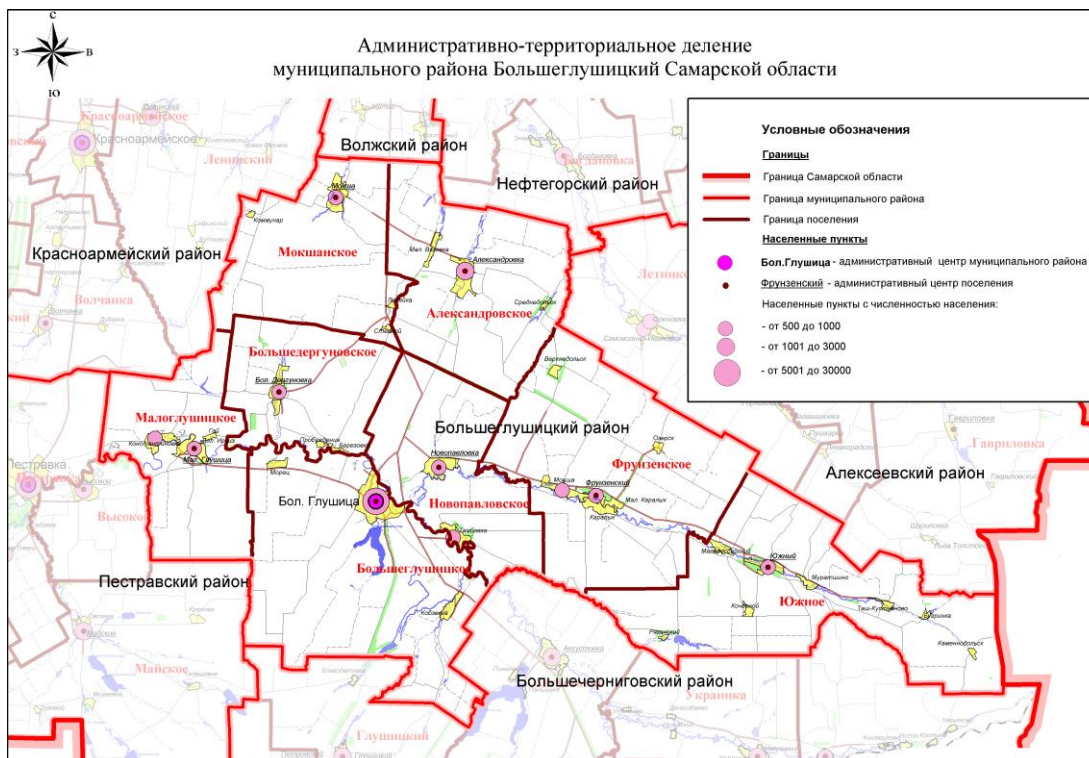


Рис.1 Административно-территориальное деление муниципального района Большеглушицкий Самарской области.

Сельское поселение Новопавловка занимает центральную часть муниципального района Большеглушицкий Самарской области. Административным центром поселения является село Новопавловка, территориально расположенное в центре поселения. Также здесь находится село Тамбовка, расположенное у юго-западной границы поселения.

Границы сельского поселения Новопавловка приняты законом Самарской области от 25.02.2005 № 36-ГД «Об образовании сельских поселений в пределах муниципального района Большеглушицкий Самарской области, наделении их соответствующим статусом и установлении их границ».

Сельское поселение Новопавловка граничит:

- с сельским поселением Фрунзенское муниципального района Большеглушицкий;
- с сельским поселением Большая Глушица муниципального района Большеглушицкий;
- с сельским поселением Большая Дергуновка муниципального района Большеглушицкий;
- с сельским поселением Мокша муниципального района Большеглушицкий;



- с сельским поселением Александровка муниципального района Большеглушицкий;

- с сельским поселением Августовка муниципального района Большечерниговский.

Существующая численность населения сельского поселения Новопавловка по состоянию на 01.01.2020 г. составляет 1457 человек.

Внешнее сообщение сельского поселения Новопавловка с районным и областным центрами осуществляется автотранспортом по автодороге общего пользования федерального значения А300 «Самара – Б.Черниговка - граница с респ. Казахстан» и примыкающим к ней дорогам общего пользования с асфальтовым покрытием.

Границы сельского поселения Новопавловка представлены на рисунке 2.

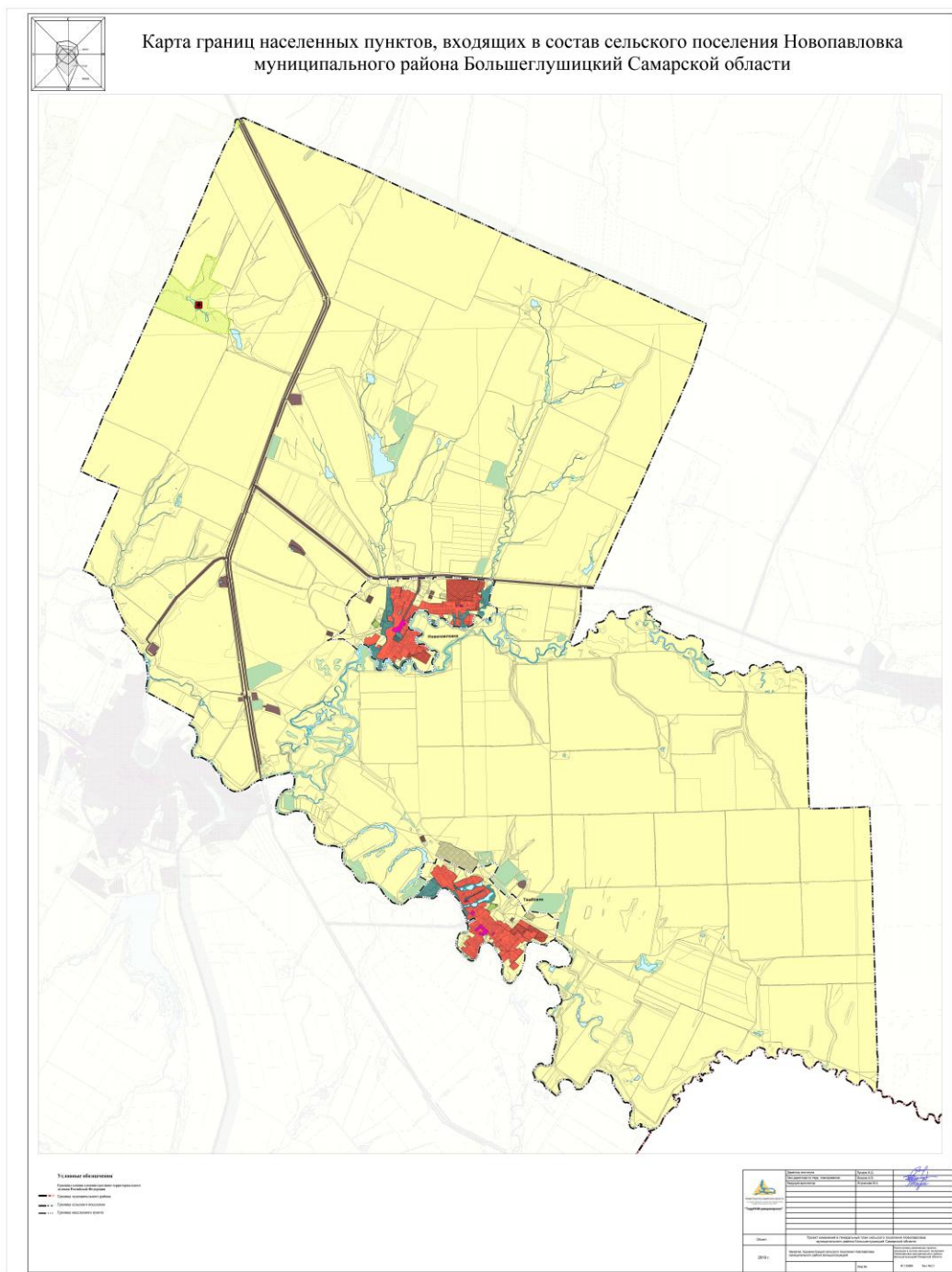


Рис.2 Карта границ населенных пунктов, входящих в состав с.п. Новопавловка

### Климат

Сельское поселение Новопавловка находится в зоне умеренно-континентального климата с холодной зимой и сравнительно жарким летом.

Средняя температура воздуха в январе –  $-14,1^{\circ}\text{C}$ . Самый тёплый месяц июль со средней температурой  $19,7^{\circ}\text{C}$ . Температурный минимум в январе составляет минус  $43^{\circ}\text{C}$ , температурный максимум в июле плюс  $40^{\circ}\text{C}$ . Средняя

продолжительность безморозного периода около 140 дней. Среднегодовое количество осадков составляет 322 мм. Продолжительность периода с устойчивым снежным покровом 150 дней. Средняя высота снежного покрова 30 см. Наибольшая глубина промерзания грунта – 1,6 м.

Господствующие ветры – юго-западные и юго-восточные.

### Гидрография

По территории сельского поселения Новопавловка протекает самая извилистая река в мире Большой Иргиз с притоком Каралык.

Село Тамбовка расположено на правом берегу реки Большой Иргиз. Река огибает село с южной и юго-западной стороны. Западная граница села ограничивается озером. В северной части села расположена череда небольших озёр.

Река Каралык пересекает территорию сельского поселения с востока на запад. На правом берегу расположено село Новопавловка. Река охватывает село с южной стороны.

### Рельеф

Сельское поселение Новопавловка располагается на территории геоморфологической провинции Низкое Сыртовое Заволжье. Для местности характерен пологоволнистый равнинный рельеф.

Село Тамбовка расположено в основном на I надпойменной террасе правого, пологого склона долины реки Большой Иргиз. Склон долины реки преимущественно пологий (высотой 5-25 м), слабо изрезан овражно-балочной сетью. Рельеф территории села полого-наклонный с понижением в виде озёр.

Рельеф территории села Новопавловка полого-наклонный с понижением в виде озёр.

В геологическом строении территории, где расположено сельское поселение Новопавловка, принимают участие верхне-четвертичноаллювиальные отложения, перекрытые с поверхности насыпным и почвенно-растительным слоем.

### Гидрогеологические условия

Условия формирования ресурсов подземных вод, т.е. особенности их питания, разгрузки, химического состава в значительной степени определяются структурой земной коры, характером рельефа, степенью обнаженности пород, т.е.

тектоническими, геоморфологическими и геологическими условиями проектируемой территории.

Для территории сельского поселения Новопавловка характерно распространение порово-пластовых вод в песчано-глинистых отложениях юрского и нижнетриасового возраста. Особенностью водовмещающих пород является их спорадическое обводнение.

В районе села Новопавловка глубина залегания грунтовых вод от 3 до 30 м, в районе села Тамбовка – от 2 до 7,5 м.

В сельском поселении Новопавловка используются подземные источники. В действительности же поселение испытывает трудности в необходимом количестве подземных вод питьевого качества. Здесь около 60 % эксплуатационных ресурсов подземных вод имеют минерализацию более 1,5 г/дм<sup>3</sup> и даже более 3,0 г/дм<sup>3</sup>. Общая потребность в воде составляет 11,9 тыс. м<sup>3</sup>/сут., а запасы подземных вод с минерализацией до 1 г/л – 3,37 тыс. м<sup>3</sup>/сут.

#### Полезные ископаемые

Полезные ископаемые в границах сельского поселения Новопавловка представлены Ново-Павловским месторождением бентонитоподобных глин, а также Большеглушицким месторождением кирпичных суглинков. Месторождение находится в государственном резерве.

#### Почвы и растительный покров

Преобладающими почвенными подтипами Большеглушицкого района являются черноземы обыкновенные и южные карбонатные. Также по долинам балок и оврагов залегают лугово-черноземные почвы и почвы надпойменных террас.

Почвенный покров сельского поселения представлен обыкновенными чернозёмами.

Территория района расположена в полосе разнотравно-ковыльно-типчаковых степей (в основном распаханы), где основные пространства занимают сухие степи. В поймах рек – заливные луга.

В настоящее время площадь ковыльно-типчаковых степей значительно уменьшилась. Они сохранились в основном на крутых склонах, на пересеченной оврагами или промоинами местности, а также на водосборах, прилегающих к

балкам и малым рекам. По-прежнему главным видом хозяйственного использования этих участков является выпас скота. Вместе с уменьшением степных массивов резко выросла пастбищная нагрузка, что зачастую приводит к нежелательным последствиям. Наблюдается уплотнение почвы, из состава травостоя выпадают многие виды из числа бобовых и разнотравья, причём в первую очередь исчезают редкие растения, ценные в научном и хозяйственном отношении. Прогон и выпас скота способствуют заносу и распространению колючих, ядовитых, дурнопахнущих и сорных видов растений. Травяной покров становится разреженным и не может противостоять почвенной эрозии.

Плодородие земель поселения выше, чем у земель, расположенных южнее Большого Иргиза.

### Памятники сельского поселения Новопавловка

На территории с.п. Новопавловка располагается 2 памятника архитектуры и 17 памятников археологии. Сведения о памятниках предоставлены в таблицах 2.1.1 и 2.1.2

Таблица 2.1.1 Памятники архитектуры с.п. Новопавловка

Наименование объекта	Датировка	Местонахождение объекта (адрес)
Церковь	Середина XIX в.	Большеглушицкий р., с. Новопавловка
Церковь	Конец XIX в.	Большеглушицкий р., с. Тамбовка

Таблица 2.1.2 Памятники археологии с.п. Новопавловка\*

№	Наименование	Типология	Село	Размещение	Дата	Площадь
<i>Памятники археологии РАО № 426-Р от 6 мая 1993 г.</i>						
1	Большая Глушица II	кург. мог.	Большая Глушица	0,5 км св	не опред.	2,00
2	Большая Глушица III	кург. мог.	Большая Глушица	1,7 км св	не опред.	4,50
3	Журавлиха I	кург. мог.	Кобзевка	3 км св	не опред.	18,00
4	Новопавловка I	кург. мог.	Новопавловка	3,5 км сз	не опред.	2,20
5	Новопавловка I	кург. один.	Новопавловка	8,2 км св	не опред.	1,50
6	Новопавловка II	кург. один.	Новопавловка	2 км с	не опред.	1,60
7	Новопавловка III	кург. мог.	Новопавловка	1,3 км в	не опред.	2,30

№	Наименование	Типология	Село	Размещение	Дата	Площадь
8	Новопавловка IV	кург. мог.	Новопавловка	7 км св	не опред.	10,20
9	Тамбовка I	кург. мог.	Тамбовка	1 км юз	не опред.	4,80
10	Тамбовка I	кург. один.	Тамбовка	1,2 км з	не опред.	1,90
11	Тамбовка II	кург. один.	Тамбовка	1 км юв	не опред.	1,50
12	Тамбовка II	кург. мог.	Тамбовка	2 км ю	не опред.	7,50
13	Тамбовка III	кург. мог.	Тамбовка	1 км юв	не опред.	4,80
14	Тамбовка IV	кург. мог.	Тамбовка	2 км с	не опред.	1,80
<i>Дополнительно выявленные памятники археологии (по результатам картирования)</i>						
1	Большая Глушица V	кург. мог.	Большая Глушица	2 км св	не опред.	0,00
2	Новопавловка V	кург. мог.	Новопавловка	0,75 км ююз	не опред.	0,00
3	Новопавловка VI	кург. мог.	Новопавловка	1 км ююз	не опред.	0,00

На территории памятников археологии запрещается: распашка, земельные работы в зоне 50 м вокруг памятников, использование памятников в качестве строительного материала, производство насаждений и любого строительства на территории памятника и его охранной зоны, самовольные раскопки. Собственник обязан принимать соответствующие меры против разрушения или повреждения памятника. Необходимо ограничивать или запрещать движение транспортных средств по дорогам, прилегающим к памятникам истории и культуры, или проходящих через зоны охраны, если создается угроза для существования памятников. Градостроительная деятельность подлежит особому регулированию в соответствии с Градостроительным Кодексом РФ и законодательством субъекта РФ.

Памятники имеют большое научное, мемориальное и познавательное значение, которые нуждаются в охране с целью сохранения ценного природно-исторического комплекса с последовательной и целесообразной регламентацией всех видов хозяйственной деятельности на этой территории.

### Функциональное зонирование

В соответствии с Земельным кодексом РФ от 25 октября 2001 года № 136-ФЗ, статьей 85, в состав земель населенных пунктов сельского поселения могут входить земельные участки, отнесенные к следующим территориальным зонам:

- жилая зона;
- общественно-деловая зона;
- производственная зона;
- зона инженерной и транспортной инфраструктуры;
- рекреационная зона;
- зона сельскохозяйственного использования;
- зона специального назначения;
- иные территориальные зоны.

В соответствии с пунктом 4.8 СП 42.13330.2011(СНиП 2.07.01-89\*), территория поселения разделена на основные функциональные зоны, с учетом видов их преимущественного функционального использования:

- *жилые зоны* - для размещения жилых домов малой, средней и многоэтажной жилой застройки, а также индивидуальных жилых домов с приусадебными участками;

- *общественно-деловая зона* - для размещения объектов культуры, здравоохранения, образовательных учреждений, торговли, культовых зданий и иных объектов, связанных с обеспечением жизнедеятельности граждан;

- *зона производственного использования*, предназначенная для размещения промышленных, коммунально-складских объектов, а также для установления санитарно-защитных зон таких объектов;

- *зона инженерной и транспортной инфраструктуры*, предназначенная для размещения объектов инженерной и транспортной инфраструктуры;

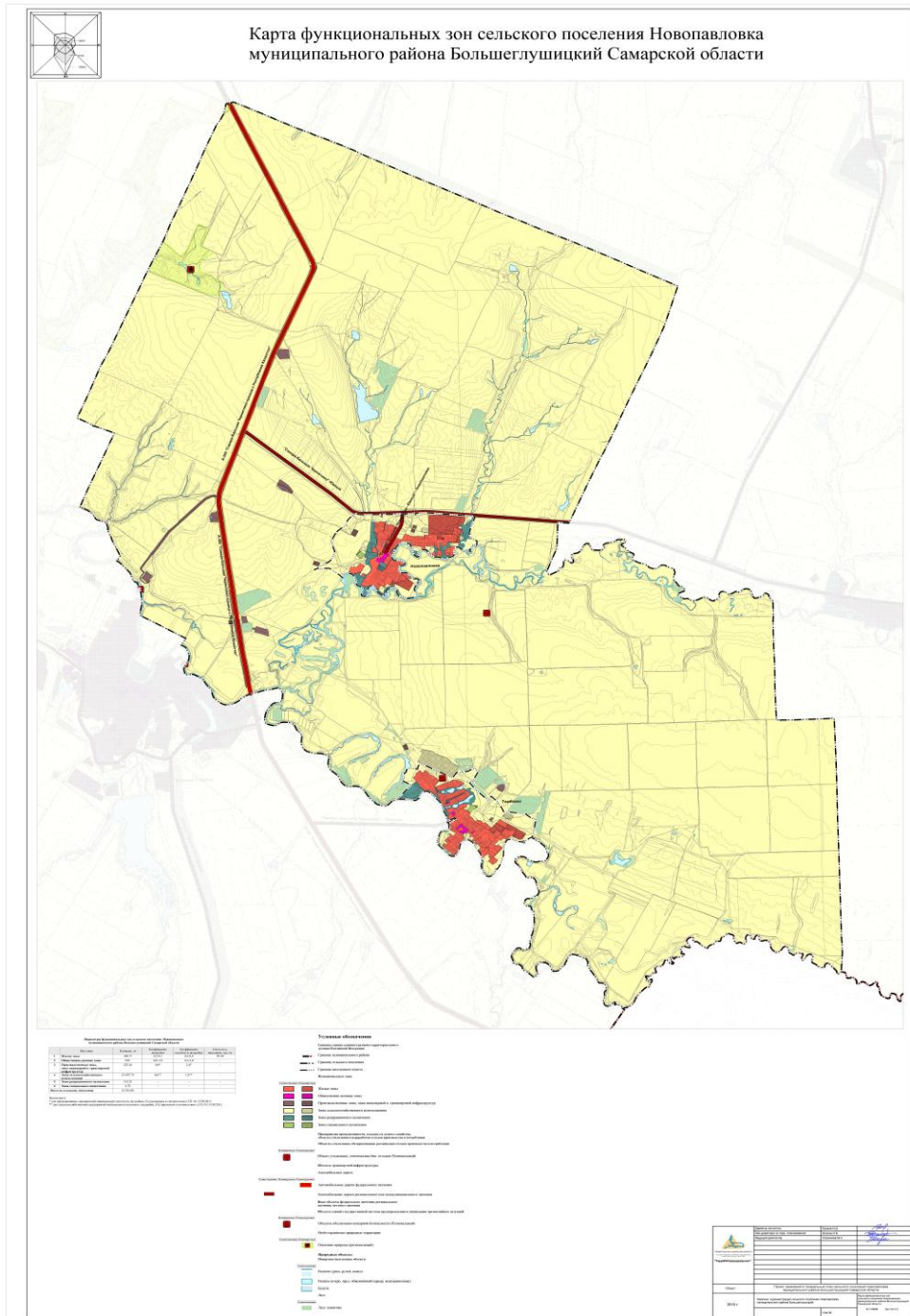
- *зона рекреационного назначения* - для организации мест отдыха населения, включающая парки, лесопарки, пляжи, территории для занятий физической культурой и спортом;

- *зона сельскохозяйственного использования*, включающая территории сельскохозяйственных угодий и объекты сельскохозяйственного назначения;

• зона специального назначения, включающая территории кладбища, мемориальные парки, а также территории, подлежащие рекультивации (свалки, закрытые карьеры), объекты обращения с отходами.

Функциональные зоны – зоны, для которых определены границы и функциональное назначение.

Карта функциональных зон сельского поселения Новопавловка представлена на рисунке 3.





### Демографическая ситуация

В результате анализа динамики естественного движения населения муниципального района Большеглушицкий было установлено, что для его поселений, как и для сельских поселений Самарской области в целом, характерны процессы депопуляции.

Демографические процессы характеризуются низкой рождаемостью, высоким уровнем смертности, естественной убылью, положительным сальдо миграции населения. Сложившийся под влиянием снижения рождаемости регрессивный тип возрастной структуры населения, (удельный вес населения старших возрастов превышает долю населения детей и подростков) не обеспечивает возможности численного роста населения сельского поселения и приводит к демографическому старению населения.

Численность населения сельского поселения Новопавловка на 1 января 2020 года, по данным Администрации, составляет 1457 человек.

Характеристика поселений в составе с. п. Новопавловка представлена в таблице 2.1.3.

Таблица 2.1.3. - Характеристика поселений в составе с. п. Новопавловка

Населенные пункты	Данные на	Данные на	Данные на	Данные на	Данные на
	01.01.2016	01.01.2017	01.01.2018	01.01.2019	01.01.2020
<i>с. Новопавловка</i>	<b>908</b>	<b>918</b>	<b>903</b>	<b>884</b>	<b>865</b>
<i>с. Тамбовка</i>	<b>641</b>	<b>633</b>	<b>632</b>	<b>616</b>	<b>592</b>

Демографические тенденции сказались и на возрастной структуре населения с. п. Новопавловка, и на соотношении численности лиц нетрудоспособного возраста. Возрастная структура населения оказывает активное влияние на величину всех экономических показателей. Знание возрастной структуры населения позволяет формировать достаточно обоснованные прогнозы о будущих процессах рождаемости и смертности и о процессе воспроизводства в целом.

Заметна тенденция снижения доли молодого населения. Доля детей и подростков в возрасте от 0 до 15 лет в 2020 году составила 16,8 % от всего населения. Доля населения в возрасте старше трудоспособного на уровне 26,6 %. Процент трудоспособного населения 54,6 %.

Данные об изменении возрастной структуры населения с. п. Новопавловка представлены в таблице 2.1.4.

Таблица 2.1.4 - Данные об изменении возрастной структуры населения

№ п/п	Показатели	Количество, чел. 01.01.2019	% от общей численности населения	Количество, чел. 01.01.2020	% от общей численности населения
<b>I.</b>	<b>Дети:</b>	<b>282</b>	<b>18,8</b>	<b>258</b>	<b>17,7</b>
	<i>до 6 лет</i>	92	6,1	80	5,5
	<i>от 7 до 15</i>	175	11,7	165	11,3
	<i>от 16 до 17 лет</i>	15	1	13	1
<b>II.</b>	<b>Из общей численности населения:</b>	<b>1500</b>		<b>1457</b>	
1.	Население моложе трудоспособного возраста	<b>291</b>	<b>19,4</b>	<b>273</b>	<b>18,7</b>
2.	Население трудоспособного возраста:	<b>811</b>	<b>54,1</b>	<b>796</b>	<b>54,6</b>
	<i>женщины от 16 до 55 лет</i>	366	24,4	356	24,4
	<i>мужчины от 16 до 60 лет</i>	445	29,7	440	30,2
3.	Население старше трудоспособного возраста:	<b>398</b>	<b>26,5</b>	<b>388</b>	<b>26,6</b>
	<i>женщины старше 55 лет</i>	237	15,8	224	15,4
	<i>мужчины старше 60 лет</i>	161	10,7	164	11,3

\* при расчете общей численности населения «дети от 16 до 17 лет» учитываются в составе «население трудоспособного возраста»

На показатели рождаемости влияют следующие моменты:

- материальное благополучие;
- государственные выплаты за рождение второго ребенка;
- наличие собственного жилья;
- уверенность в будущем подрастающего поколения.

#### Жилая зона. Характеристика жилищного фонда.

Жилые зоны предназначены для размещения жилой застройки разных типов: малоэтажной смешанной жилой застройки, среднеэтажной смешанной жилой застройки, иных видов застройки, а также отдельно стоящих, встроенных или пристроенных объектов социального и культурно-бытового обслуживания населения, культовых зданий, стоянок автомобильного транспорта, промышленных, коммунальных и складских объектов, для которых не требуется установление санитарно-защитных зон и деятельность которых не оказывает вредное воздействие на окружающую среду.

Жилые зоны представляют застройку низкой плотности. В этих зонах допускается размещение отдельно стоящих, встроенных или пристроенных объектов социального и культурно-бытового обслуживания населения, культовых зданий, стоянок автомобильного транспорта, промышленных, коммунальных и складских объектов, для которых не требуется установление санитарно-защитных зон и деятельность которых не оказывает вредное воздействие на окружающую среду.

#### Характеристика жилищного фонда

Жилая зона села Новопавловка характеризуется прямоугольной сеткой улиц, имеющих направление в южной части села с северо-востока на юго-запад, в восточной части основная улица пересекает территорию с запада на восток.

Застройка представлена одноэтажными индивидуальными жилыми домами с приусадебными участками. Но также имеются блокированные дома. Жилая застройка находится в частных владениях.

Жилая зона села Тамбовка характеризуется в основном прямоугольной сеткой улиц. Главные улицы имеют направление с юго-востока на северо-запад. Самая длинная улица – Советская – из-за водной преграды (реки Большой Иргиз) изменяет своё направление и уходит больше на север.

Застройка представлена одноэтажными индивидуальными жилыми домами с приусадебными участками.

Общая площадь жилого фонда сельского поселения составляет 38800,0 м<sup>2</sup>.

Средняя обеспеченность общей площадью в расчёте на 1 человека составляет 26,63 м<sup>2</sup>/чел.

Характеристика жилого фонда по типам застройки представлена в таблице

#### 2.1.5

Таблица 2.1.5 - Характеристика жилого фонда по типам застройки

Наименование	Кол-во домов, шт.	Общая площадь, м <sup>2</sup>
1. Усадебная застройка	581	38800,0
2. Многоквартирная застройка:	-	-
2-х этажная	-	-
3-х этажная	-	-
<b>Всего:</b>		

### *Ветхий жилой фонд*

Критериями отнесения жилищного фонда к ветхому фонду, согласно законодательству Российской Федерации (статьи 28 и 29 Жилищного кодекса РСФСР) и закону Самарской области «О жилище», являются:

- жилой дом с физическим износом, при котором его прочностные и деформационные характеристики, равны, или хуже предельно допустимых характеристик, установленных для действующих условий эксплуатации.

К ветхим домам относятся полносборные, кирпичные и каменные дома с физическим износом свыше 70 %; деревянные дома и дома со стенами из местных материалов с физическим износом свыше 65 %.

Ветхий жилищный фонд ухудшает внешний облик и инвестиционную привлекательность всего поселения.

В сельском поселении Новопавловка есть жилые дома, отнесённые к ветхому жилому фонду, площадь ветхого фонда составляет – 273 кв.м.

### *Общественно-деловая зона*

Согласно СП 30-102-99 «Планировка и застройка территорий малоэтажного жилищного строительства», СНиП 2.07.01-89\* «Градостроительство. Планировка и застройка городских и сельских поселений», сеть учреждений культурно-бытового обслуживания в основном обеспечивает нормативный уровень обслуживания населения.

Земельные участки в составе общественно-деловых зон предназначены для застройки административными зданиями, объектами образовательного, культурно-бытового, социального назначения и иными предназначенными для общественного использования объектами согласно градостроительным регламентам.

Общественно-деловая зона предназначена для размещения объектов здравоохранения, культуры, торговли, общественного питания, бытового обслуживания, коммерческой деятельности, а также образовательных учреждений среднего профессионального образования, административных, научно-исследовательских учреждений, культовых зданий и иных строений и сооружений, стоянок автомобильного транспорта, центров деловой финансовой, общественной активности.

Общественно-деловая зона села *Новопавловка* сосредоточена в центре населённого пункта, на ул.Советская. Здесь располагаются все объекты соцкультбыта (детский сад, школа, фельдшерско-акушерский пункт, клуб, магазины, столовая, баня, администрация), которые обеспечивают нормативный уровень обслуживания населения.

Общественно-деловая зона села *Тамбовка* сосредоточена справа от въезда в населённый пункт, на ул. Криволучье. Здесь располагаются: детский сад, школа, клуб, офис врача общей практики, часовня. Административные здания располагаются на ул. Советской слева от въезда в село.

Наличие объектов социального и культурно-бытового назначения в населенных пунктах сельского поселения Новопавловка представлено в таблице 2.1.6.

Таблица 2.1.6 - Наличие объектов социального и культурно-бытового назначения

Объекты социального и культурно-бытового назначения	с. Новопавловка	с. Тамбовка
Детский сад	X	X
Школа	X	X
Клуб	X	X
Библиотека	X	X
Аптека	-	-
ФАП (офис врача общей практики)	X	X
Поликлиника	-	-
Учреждения соц. обеспечения	-	-
Спортивные залы	X	X
Столовая, кафе	X	-
Учреждения торговли	X	X
Гостиница	-	-
Отделение связи	X	X
Административные здания	X	X
Объекты коммунального хозяйства	-	-
Культовые сооружения	X	X
Предприятие бытового обслуживания	-	-
Баня	X	X
Организации и учреждения управления	X	X

### **Производственная и коммунально-складская зоны**

В состав зоны производственного использования включаются:

- производственная зона – зона размещения производственных объектов с различными нормативами воздействия на окружающую среду.

- коммунально-складская зона – зона размещения коммунальных и складских объектов, объектов оптовой торговли, складов ГСМ, нефтебаз.

Земельные участки в составе производственных зон предназначены для застройки промышленными, коммунально-складскими, иными производственными объектами.

Земельные участки в составе производственных зон предназначены для застройки промышленными, коммунально-складскими, иными предназначенными для этих целей производственными объектами.

Производственные зоны в селе Новопавловка занимают большие территории и располагаются в северной части (нефтебаза, стройчасть, газосклад).

Производственная зона села Тамбовка располагается на востоке населённого пункта. Здесь находятся машинный двор, нефтебаза.

Основная отрасль экономики сельского поселения Новопавловка – сельское хозяйство. На полях поселения основные площади заняты зерновыми культурами: озимая рожь, яровая пшеница, ячмень. Так же основной продовольственной культурой является подсолнечник. Главными сельскохозяйственными продуктами – молочная и мукомольная, производство хлеба, хлебобулочных и кондитерских изделий.

В сельском поселении Новопавловка, в юго-западной части, сформирована промышленная зона, в которую входят: асфальто-бетонный завод, нефтебаза, маслозавод (на сегодняшний день недействующий), площадки ПМК (недействующие).

Общая площадь земельных участков, занятых объектами производственной и коммунально-складской зоны по сельскому поселению Новопавловка составляет 167 га.

Производственные зоны села Новопавловка расположены в западной и северной части села.

Западная производственная площадка включает в себя: МТФ, рассчитанная на 3000 голов. В настоящее время содержится 1500 тыс. голов. Существующие жилые дома по ул. Чапаевской попадают в санзону.

Северная площадка – расположены нефтебаза, зерносклад. В северной и восточной частях с. Новопавловка имеются три площадки недействующих

промпредприятий. В центральной части с. Новопавловка имеется недействующая пирамида, в СЗЗ которой попадает часть жилых домов.

С. Тамбовка – в северной части села расположена производственная площадка, включающая в себя: машинно-тракторный двор, нефтебазу, две площадки зернотока

За пределами с. Тамбовка, вплотную к ее северо-западной границе, расположена площадка недействующей молочно-товарной фермы.

#### Зона транспортной инфраструктуры

Транспортная инфраструктура с.п. Новопавловка представлена автомобильными дорогами общего пользования федерального и межмуниципального значения, к которым относятся: муниципальные дороги, улично-дорожная сеть и объекты дорожной инфраструктуры, расположенные в границах сельского поселения, находящиеся в муниципальной собственности сельского поселения.

Примыкание и пересечение поселковой улицы с федеральной и межмуниципальной автодорогой решены в одном уровне. В местах примыкания отсутствует уширение проезжей части, в местах пересечений отсутствует светофорное регулирование.

Перечень автодорог представлен в таблице 2.1.7.

Таблица 2.1.7 - Перечень автомобильных дорог общего пользования федерального и межмуниципального значения на территории с.п. Новопавловка

№ п /п	Идентификационный номер	Наименование автомобильной дороги общего пользования	Характеристика дорог		
			Общая, км	Асфальт км	Категория
<i>Автомобильные дороги федерального значения в Самарской области</i>					
1	A300	Самара — Большая Черниговка — граница с Республикой Казахстан	194,00	194,00	
<i>Автомобильные дороги межмуниципального значения, проходящие по двум и более муниципальным районам и (или) городским округам в Самарской области</i>					
1	36 ОП МЗ 36Н-031	"Самара - Большая Черниговка" - Южный	41,300	41,300	IV
2	36 ОП МЗ 36Н-032	"Самара - Большая Черниговка" - Южный - Новопавловка	1,100	1,100	IV

Транспортное сообщение населения с.п. Новопавловка с другими сельскими и муниципальными образованиями осуществляется пригородным транспортом по автодорогам общего пользования местного значения.

Расстояние от с.п. Новопавловка до областного центра г.Самары – 110 км.

Внешнее сообщение с.п. Новопавловка с областным центром Самара осуществляется автотранспортом по автодороге А300 Самара — Большая Черниговка — граница с республикой Казахстан и Е121 соединяющая города Самара - Орал - Атырау - Бейнеу- Тюркменбаши.

Внешние транспортные связи с.п. Новопавловка осуществляются *автомобильным* транспортом. Подвоз продуктов питания, хозяйственных и прочих товаров осуществляется грузовым транспортом. Внешнее транспортное обслуживание населения с.п. Новопавловка обеспечивается автобусными маршрутами.

#### Железнодорожный транспорт

Федеральные железные дороги, проходящие в пределах Самарской области не пересекают территорию м.р. Большеглушицкий.

Расстояние от административного центра района с. Большая Глушица до ближайшей грузовой железнодорожной станции «Черниговка» Южно-Уральской железной дороги – 40,5 км.

Расстояние до станции «Самара» железной дороги «Москва-Рязань-Саранск-Самара-Уфа-Челябинск» Куйбышевской железной дороги составляет – 103 км.

#### Водный транспорт

На территории с.п. Новопавловка водный транспорт не используется, никаких мероприятий по обеспечению водным транспортом не планируется.

#### Воздушные перевозки

Пассажиры авиатранспортом жители с.п. Новопавловка осуществляют из международного аэропорта «Курумоч».

Международный аэропорт «Курумоч» является крупнейшим аэропортом Поволжья и обеспечивает грузовые и, в большей степени, пассажирские перевозки, в том числе, обеспечивая внешние связи Самарской области, принимает все типы гражданских самолётов. Авиационные связи из аэропорта «Курумоч» осуществляются по 63 маршрутам внутрироссийских линий, и более 20 маршрутам в страны ближнего и дальнего зарубежья.



Расстояние от с.п. Новопавловка до международного аэропорта «Курумоч» - 158 км.

### Трубопроводный транспорт

Трубопроводный транспорт является важным элементом транспортной инфраструктуры Самарской области, на долю которого приходится около 39% грузоперевозок.

По территории сельского поселения Новопавловка проходит трасса магистральных трубопроводов.

На юго-западе сельского поселения Новопавловка расположен коридор из магистральных сетей, пересекающих устье реки Каралык: магистральные газопровод, нефтепровод, водопровод, ЛЭП.

### Зона инженерной инфраструктуры

Зона инженерной инфраструктуры предназначена для размещения водозаборных сооружений, участков очистных сооружений канализации, понизительных подстанций, отопительных котельных, ГРС, магистральных газопроводов и других объектов инженерной инфраструктуры.

Инженерное обеспечение сельского поселения Новопавловка включает в себя: водоснабжение; водоотведение; теплоснабжение; газоснабжение; электроснабжение; связь.

Наличие инфраструктуры представлено в таблице 2.1.8

Таблица 2.1.8 - Наличие инфраструктуры.

Наименование населенного пункта	ГС	ГК	ТС	ВС	ЭС	ВО	ЖБО	ТБО
с. Новопавловка	+	+	-	+	+	-	+	+
с. Тамбовка	+	+	-	+	+	-	+	+

ТС - централизованное теплоснабжение;

ВС - централизованное водоснабжение;

ВО - централизованное водоотведение;

ЭС - централизованное электроснабжение;

ГС - централизованное газоснабжение;

ГК - газовые котлы;

ТБО - вывоз твердых бытовых отходов;

ЖБО - вывоз жидких бытовых отходов (выгребные ямы).

Сёла Новопавловка и Тамбовка обеспечены централизованным водоснабжением от подземных источников.

Из артезианских скважин с помощью глубинных насосов вода подаётся в водонапорную башню, а далее поступает в систему водоснабжения населённого пункта. Водопроводные сети проложены подземно вдоль улиц. Водоподготовка не предусматривается. Вода используется для хозяйственно-питьевых целей.

В с. Новопавловка водозабор производится в северной части населённого пункта из двух артезианских скважин. В с. Тамбовка водозабор организован за северо-восточной границей села из трёх артезианских скважин.

В с.п. Новопавловка нет организованных систем водоотведения. Хозяйственно-бытовые стоки от существующей застройки поступают в выгребные ямы и надворные уборные, откуда вывозятся техническим транспортом и сливаются в места, отведённые для этой цели санитарным надзором.

Централизованное теплоснабжение на территории сельского поселения Новопавловка отсутствует.

Жители населённых пунктов в качестве источника тепла применяют индивидуальные бытовые котлы. Для целей горячего водоснабжения используются газовые колонки. В селе Тамбовка модульной котельной №6 обеспечиваются теплом школа и клуб.

Населённые пункты сельского поселения Новопавловка обеспечены природным газом. Источником газоснабжения является АГРС №99, которая расположена в районном центре. Надземный стальной газопровод высокого давления (1,2 МПа) в село Новопавловка входит с западной стороны. Ввод подземного газопровода высокого давления (0,6 МПа) в село Тамбовка осуществляется вдоль въезда в населённый пункт, с западной стороны. Газопровод выполнен из полиэтиленовых труб. Данные по газоснабжению приведены в табл. 10, 11.

После ОШГРП и ШГРП по газопроводам низкого давления газ подаётся потребителям, которыми являются: население, использующее газ в бытовых целях, а также в качестве топлива для источников теплоснабжения и горячего водоснабжения, и коммунально-бытовые потребители. Газопроводы стальные, проложены наземно на стойках

Сёла Новопавловка и Тамбовка обеспечены электричеством. Электроснабжение села Новопавловка осуществляется от ПС «Новопавловка»

35/10 кВ, расположенной в северной части административного центра, села Тамбовка – от электроподстанции, расположенной в районном центре.

Потребителями электроэнергии являются:

- жилые здания 1-2х этажные,
- общественные здания,
- коммунальные предприятия, объекты транспортного обслуживания,
- наружное освещение.

#### Зона сельскохозяйственного использования

Зона сельскохозяйственного использования включает в себя преимущественно территории сельскохозяйственных угодий - пашни, пастбища, земли, занятые многолетними насаждениями, древесно-кустарниковой растительностью, не входящей в лесной фонд, как за пределами населённых пунктов, так и в их границах.

Земельные участки в составе зон сельскохозяйственного использования в населенных пунктах – это земельные участки, занятые пашнями, многолетними насаждениями, а также зданиями, строениями, сооружениями сельскохозяйственного назначения, которые используются в целях ведения сельскохозяйственного производства до момента изменения вида их использования в соответствии с генеральными планами поселений и правилами землепользования и застройки.

Огороднических объединений, территорий садоводческих объединений и участков индивидуальных садоводов на территории населённых пунктов сельского поселения Новопавловка нет.

#### Зона специального назначения

Зона специального назначения выделяется для размещения кладбищ, свалок бытовых и промышленных отходов, скотомогильников, использование которых несовместимо с использованием других видов территориальных зон населенного пункта. К объектам специального назначения относятся кладбища, свалки, скотомогильники.

Основная функция специальных зон – обслуживание специфических функций населённого пункта.

### *Кладбища*

В административном центре кладбище находится в западной части села, между жилой и производственной зонами. Площадь 1,7 га. Санитарно-защитная зона – 50 м до жилой застройки, согласно СанПиН 2.2.1/2.1.1.1200-03 – соблюдается. В селе Тамбовка кладбище расположено западнее жилой застройки, санитарно-защитная зона соблюдается.

### *Свалка*

Согласно СанПиН 2.2.1/2.1.1.1200-03, санитарно-защитная зона для свалок составляет 1000 м. Свалка твёрдых бытовых отходов в сельском поселении располагаются за границами населённых пунктов. Одна из которых – юго-восточнее села Тамбовка на расстоянии 700 м. Необходимо строительство улучшенных защищённых площадок в сёлах Новопавловка и Тамбовка и закрытие старых. Кроме того, твердые бытовые отходы сельского поселения Новопавловка размещаются на пяти несанкционированных свалках. Учитывая непосредственную близость данных объектов к жилой застройке и недостаточную защищенность подземных вод от загрязнения с поверхности, несанкционированные свалки в с.п. Новопавловка оказывают комплексное негативное влияние на все компоненты окружающей природной среды и подлежат ликвидации.

### *Скотомогильник*

Скотомогильник села Новопавловка расположен западнее населённого пункта, на расстоянии 600 м от границы села. В селе Тамбовка скотомогильник расположен за северной границей села на расстоянии 800 м.

Для всех скотомогильников, согласно СанПиН 2.2.1/2.1.1.1200-03, санитарно-защитная зона составляет 1000 м.

В проекте организуют вывоз отходов в биотермические ямы в селе Большая Глушица, а для села Новопавловка – в посёлке Фрунзенский.

В настоящее время скотомогильники в с.п. Новопавловка не действующие.

### **Основные результаты анализа и оценки исходной ситуации**

Анализ основных показателей, проблем и тенденций, сложившихся в социально-экономическом развитии с.п. Новопавловка, позволяет сделать следующие выводы и обозначить основные факторы, повлиявшие на социально-экономическую ситуацию в районе:

1. В сельском поселении Новопавловка наблюдается относительно стабильная численностью населения. Доля трудоспособного населения близка к показателям по населению в поселениях района и области.

2. Основными факторами, влияющими на демографические процессы, являются: недостаток высокооплачиваемых постоянных рабочих мест, низкий уровень заработной платы работающих, недостаточно развитая сфера досуга для детей и молодёжи. Так как наблюдается положительная динамика численности населения, поселение будет нуждаться в формировании новых мест приложения труда, в развитии жилой зоны, в строительстве новых и реконструкции существующих объектах социальной инфраструктуры.

3. Сельское поселение характеризуется недостаточной социальной сферой, которая представлена объектами образования, здравоохранения, культуры и спорта. Многие объекты местного значения требуют реконструкции. Потребности населения в услугах бытового обслуживания не удовлетворены в полной мере.

## 2.2 Технико-экономические параметры существующих объектов социальной инфраструктуры с.п. Новопавловка

### Социальная сфера: детские дошкольные учреждения, образование, здравоохранение, культура, физическая культура и спорт, прочее

На территории сельского поселения, в соответствии с радиусами обслуживания населения, расположены учреждения культурно-бытового обслуживания, объекты здравоохранения, спортивные учреждения.

Согласно СП 30-102-99 «Планировка и застройка территорий малоэтажного жилищного строительства», СНиП 2.07.01-89\* «Градостроительство. Планировка и застройка городских и сельских поселений», сеть образовательных учреждений обеспечивает нормативный уровень обслуживания населения в основном за счет подвоза учащихся автобусным транспортом.

### Детские дошкольные учреждения. Образование

На территории поселения находится две школы и два дошкольных учреждения, представленные в таблице 2.2.1.

Таблица 2.2.1 – Перечень учреждений в сфере образования

№ пп	Наименование	Адрес, улица	№ дома	Этажность	Мощность	Состояние
1	МДОУ детский сад №8 «Золотой петушок»	с.Новопавловка, ул.Советская	54	2	90 мест	уд.
2	МДОУ детский сад «Колосок» при школе	с.Тамбовка, ул.Советская	27	1	20 мест	уд.
1	МОУ Новопавловская основная общеобразовательная школа	с.Новопавловка, ул.Советская	35	2	150 уч-ся	уд.
2	МОУ Тамбовская основная общеобразовательная школа	с.Тамбовка, ул.Советская	27	2	162 уч-ся	уд.

В связи с демографическим спадом наблюдается постепенное снижение численности обучающихся. Мощность детских дошкольных учреждений достаточна.

### Здравоохранение и социальная служба

Основной целью развития здравоохранения в сельском поселении Новопавловка является сохранение и укрепление здоровья населения на основе формирования здорового образа жизни и обеспечения качества и доступности медицинской помощи населению.

На территории сельского поселения находятся следующие объекты здравоохранения:

Таблица 2.2.2 - Медицинские учреждения на территории сельского поселения Новопавловка

№ пп	Наименование	Адрес, улица	№ дома	Этажность	Мощность	Состояние
1	Фельдшерско-акушерский пункт	с.Новопавловка, ул.Советская	52	1	30 посещ в смену	уд.
2	Офис ВОП	с.Тамбовка, ул.Криволучье	1а	1	40 посещ в смену	уд.

Специфика потери здоровья сельскими жителями определяется, прежде всего, условиями жизни и труда, заболевания чаще носят физический характер. Многие больные обращаются за медицинской помощью лишь в случаях крайней необходимости, при утяжелении самочувствия и запущенности заболевания. Необходимо отметить, что продолжается рост частоты показателей первичной и общей заболеваемости в экозависимых классах заболеваний: заболевания сердца, эндокринной системы, новообразования.

Проблемным моментом остается нехватка лечебно-профилактических учреждений в населенных пунктах сельского поселения, недостаточная оснащенность медицинским оборудованием, неполная укомплектованность медицинскими кадрами, в первую очередь – врачебными.

На территории сельского поселения Новопавловка центра социального обслуживания граждан пожилого возраста и инвалидов не имеется.

Радиус обслуживания населения объектами социального назначения в части здравоохранения с.п. Новопавловка соответствует нормативному.

### Учреждения культуры и искусства

В сфере культурной и досуговой деятельности особое место занимают сельские дома культуры, которые представляют жителям широкий спектр деятельности.

Таблица 2.2.3 – Перечень учреждений культуры и искусства

№ пп	Наименование	Адрес, улица	№ дома	Этажность	Мощность	Состояние
1	Клуб	с.Новопавловка, ул.Советская	37	1	100 мест	уд.
2	Библиотека	с.Новопавловка, ул.Советская	37	1	10000 книг 4 чит. места	уд.
3	Клуб	с.Тамбовка, ул.Советская	26	1	120 мест	уд.
4	Библиотека	с.Тамбовка, ул.Советская	26	1	11000 книг 10 чит. места	уд.

Работниками библиотеки проводятся книжные выставки к памятным и праздничным датам, мероприятия для школ, школьных детских площадок в каникулярный период и лагерей дневного пребывания детей.

В Доме культуры поселения созданы и работают кружки для взрослых и детей различных направлений: театральные, танцевальные, вокальные, хоровое пение и т.д.

Одним из основных направлений работы сельского Дома культуры является работа по организации досуга детей и подростков.

Проведение праздничных мероприятий: Новогодний бал, День защитника Отечества, 8 марта, Проводы зимы, День села, проводятся различные конкурсы.

Задача культурно-досуговых учреждений вводить инновационные формы организации досуга населения и увеличить процент охвата населения.

Проведение этих мероприятий позволит увеличить обеспеченность населения сельского поселения качественными услугами культурно-досуговых учреждений.



Основными целями и задачами деятельности культурно-досуговых учреждений являются:

- развитие мотивации личности к познанию и творчеству;
- реализация дополнительных образовательных программ и услуг в интересах личности, общества, государства;
- создание условий для творческого развития детей, их самореализации и профессионального самоопределения;
- формирование общей культуры на основе исторических особенностей района;
- выработка социально-психологических механизмов общения подрастающего поколения в социальной среде, формирование социально-психологической культуры поведения.

### **Физическая культура и спорт**

Формирование здорового и гармонично развитого поколения – одно из предназначений такой отрасли социальной сферы, как физкультура и спорт. Затраты на эту отрасль являются инвестициями в трудовые резервы.

Деятельность физкультурно-оздоровительных организаций направлена на:

- развитие физической культуры, спорта и туризма, пропаганды здорового образа жизни, привлечения населения к регулярным занятиям физкультурой и спортом, укрепления их здоровья и успешного выступления сборных команд района на республиканских и российских соревнованиях;
- вовлечение максимально возможного числа детей в систематическое занятие спортом, выявление их склонности и пригодности для дальнейших занятий спортом, воспитание устойчивого интереса к ним;
- повышение уровня физической подготовленности и спортивных результатов с учетом индивидуальных способностей и требований дополнительных образовательных программ;
- противодействие через спортивную и спортивно-оздоровительную работу распространению асоциальных явлений в детской и молодёжной среде.

Таблица 2.2.4 – Перечень спортивных и физкультурно-оздоровительных сооружений

№ пп	Наименование	Адрес, улица	№ дома	Этажность	Мощность	Состояние
1	Спортивный зал	с.Новопавловка, ул.Советская	35а	1	450 м <sup>2</sup>	уд.
2	Спортивный зал	с.Тамбовка, ул.Советская	27	1	162 м <sup>2</sup>	уд.

В сельском поселении нет площадок, оборудованных спортивными элементами, типа турника, бруса и скамьи для пресса, площадок для подвижных игр. Учащиеся школы и молодежь постарше, остро нуждаются в спортивной площадке с различными тренажерами.

Существующими объектами спортивной и физкультурно-оздоровительной зоны население сельского поселения Новопавловка обеспечено недостаточно.

Радиус обслуживания населения объектами спортивного назначения в сельском поселении Новопавловка не соответствует нормативному.

Социально-бытовая сфера (торговля и общественное питание, бытовое обслуживание, услуги связи и банков)

**Торговля и общественное питание**

Существующая сеть учреждений торговли и общественного питания на территории сельского поселения Новопавловка представлена магазинами которые обеспечивают необходимый уровень обслуживания населения.

Предприятия торговли расположены в основном в центральной части населенных пунктов сельского поселения.

Полный перечень объектов торговли и общественного питания представлен в таблице 2.2.5-2.2.6

Таблица 2.2.5 Перечень объектов торговли

№ пп	Наименование	Адрес, улица	№ дома	Этажность	Мощность	Состояние
1.	Магазин «Колосок»	с.Новопавловка, ул.Советская	69	1	55	уд.
2.	Магазин «Стимул»	с.Новопавловка, пер.Песочный	1	1	50	уд.

№ пп	Наименование	Адрес, улица	№ дома	Этажность	Мощность	Состояние
3.	Магазин «Альтаир»	с.Новопавловка, ул.Советская	33	1	55	уд.
4.	Магазин «Дебют»	с.Тамбовка, ул.Советская	32а	1	30	уд.
5.	Магазин Райпо	с.Тамбовка, ул.Советская	30	1	60	уд.
6.	Магазин «Ассорти»	с.Тамбовка, ул.Советская	46а	1	40	уд.
7.	Магазин	с.Тамбовка				не действ

### **Учреждения общественного питания**

Перечень объектов общественного питания на территории сельского поселения Новопавловка представлен в таблице 2.2.6

Таблица 2.2.6 Предприятия общественного питания

№ пп	Наименование	Адрес, улица	№ дома	Этажность	Состояние
1	Столовая	с.Новопавловка, ул.Советская			
2	Пекарня	с.Новопавловка, ул.Советская			не действ.
3	Столовая	с.Тамбовка, ул.Криволучье			не действ.

### **Учреждения и предприятия бытового и коммунального обслуживания**

На территории сельского поселения Новопавловка учреждения и предприятия бытового и коммунального обслуживания отсутствуют.

**Организации и учреждения управления, кредитно-финансовые учреждения и учреждения ЖКХ**

В административном центре с.п. Новопавловка находится орган управления - администрация сельского поселения, отделения связи и культовые объекты.

№ пп	Наименование	Адрес, улица	№ дома	Этажность	Мощность	Материал	Состояние
<i>Организации и учреждения управления, проектные организации, кредитно-финансовые учреждения и предприятия связи</i> Банки, предприятия связи							
1	Отделение связи	с.Новопавловка, ул.Советская	58	1			уд.
2	Отделение связи	с.Тамбовка, ул.Советская	17	1			уд.
<b>Организации и учреждения управления</b>							
1	Администрация сельского поселения Новопавловка	с.Новопавловка, ул.Советская	41	1	6 раб. мест		
2	Контора	с.Новопавловка, ул.Советская	39	1	18 раб. мест		
3	Администрация	с.Тамбовка, ул.Советская	48	1	4 раб. места		
4	Контора	с.Тамбовка, ул.Советская		1	16 раб. мест		не действ.

**Учреждения ЖКХ**

Учреждения ЖКХ в с.п. Новопавловка отсутствуют.

Существующая сеть учреждений культурно-бытового обслуживания, предприятий КБО сельского поселения Новопавловка не обеспечивает необходимый уровень обслуживания населения. Населённые пункты поселения недостаточно обеспечены объектами физкультуры и спорта, предприятиями бытового и коммунального обслуживания.

## 2.3 Прогнозируемый спрос на услуги социальной инфраструктуры сельского поселения Новопавловка

### Развитие жилой зоны

Стратегической целью государственной жилищной политики на территории Самарской области, в том числе на территории муниципального района Большеглушицкий, является формирование рынка доступного жилья, обеспечение комфортных условий проживания граждан, создание эффективного жилищного сектора.

В результате изучения демографических явлений, происходящих в с.п. Новопавловка, построен сценарий возможного развития демографической ситуации.

Документом территориального планирования сельского поселения Новопавловка является Генеральный план сельского поселения Новопавловка, который, исходя из совокупности социальных, экономических, экологических и иных факторов, комплексно решает задачи обеспечения устойчивого развития сельского поселения, развития его инженерной, транспортной и социальной инфраструктур.

Основная задача территориального развития сельского поселения – создание оптимальной планировочной структуры и формирование комфортной среды жизнедеятельности человека.

Прогноз приростов строительных фондов сельского поселения Новопавловка основывается на данных Генерального плана, разработанного на проектный срок до 2033 года.

Жилые зоны могут предназначаться для индивидуальной жилой застройки, малоэтажной смешанной жилой застройки, среднеэтажной смешанной жилой застройки, а также иных видов застройки согласно градостроительным регламентам.

В целях создания благоприятных условий для развития жилищного строительства органам местного самоуправления необходимо осуществлять:

- подготовку земельных участков для жилищного строительства, в том числе подготовку инженерной и транспортной инфраструктур на планируемых площадках для жилищного строительства;

- освоение земель сельскохозяйственного назначения, прилегающих к населенным пунктам и расположенных вблизи от мест подключения к инженерным коммуникациям, в целях развития малоэтажной застройки;
- содействие в реализации мероприятий национального проекта «Доступное и комфортное жилье – гражданам России»;
- увеличение объемов строительства жилья и коммунальной инфраструктуры;
- приведение существующего жилищного фонда и коммунальной инфраструктуры в соответствие со стандартами качества;
- обеспечение доступности жилья и коммунальных услуг в соответствии с платежеспособным спросом населения;
- развитие финансово-кредитных институтов рынка жилья.

Генеральным планом предусматривается строительство нового жилья на свободных территориях. Развитие жилой зоны предусматривает строительство индивидуальной жилой застройки.

В соответствии с Региональными нормативами, в сельских населенных пунктах следует предусматривать размещение преимущественно малоэтажной жилой застройки индивидуальными жилыми домами усадебного типа.

Генеральным планом предусматривается строительство нового жилья на свободных территориях. Развитие жилой зоны предусматривает строительство индивидуальной жилой застройки.

**Развитие жилой зоны до 2033 года в селе Новопавловка планируется на следующих площадках:**

- на площадках в существующей застройке, в северо-западной части села, на ул. Самарская, общей площадью проектируемой территории 0,53 га (планируется размещение 2 усадебных жилых домов, ориентировочная общая площадь жилищного фонда – 400 кв.м, расчетная численность населения – 6 человек);

- на площадке № 1, расположенной в юго-восточной части села на ул. Крестьянская, общей площадью проектируемой территории 34,06 га (планируется размещение 162 усадебных жилых дома, ориентировочная общая площадь жилищного фонда – 32400 кв.м, расчетная численность населения – 486 человек);

- на площадке № 2, расположенной в восточной части села на пер. Пушкинский, общей площадью проектируемой территории 8,32 га (планируется размещение 42 усадебных жилых дома, ориентировочная общая площадь жилищного фонда – 8 400 кв.м, расчетная численность населения – 126 человек).

**Развитие жилой зоны до 2033 года в селе Тамбовка планируется на следующих площадках:**

- на площадках в существующей застройке, в северо-западной части села, на ул. Советская/ ул. Телеси, общей площадью проектируемой территории 5,4 га (планируется размещение 27 усадебных жилых домов, ориентировочная общая площадь жилищного фонда – 5400 кв.м, расчетная численность населения – 81 человек);

- на площадках в существующей застройке, в центральной части села, на ул. Молодежная/ ул. Советская, общей площадью проектируемой территории 10,6 га (планируется размещение 53 усадебных жилых домов, ориентировочная общая площадь жилищного фонда – 10 600 кв.м, расчетная численность населения – 159 человек);

- на площадках в существующей застройке, в восточной части села, на ул. Хомутова/ ул. Ближние Воробьи, общей площадью проектируемой территории 7,82 га (планируется размещение 39 усадебных жилых домов, ориентировочная общая площадь жилищного фонда – 7 800 кв.м, расчетная численность населения – 117 человек);

- на площадках в существующей застройке, в центральной части села, на ул. Криволучье, общей площадью проектируемой территории 0,25 га (планируется размещение 1 усадебного жилого дома, ориентировочная общая площадь жилищного фонда – 200 кв.м, расчетная численность населения – 3 человека);

- на площадке № 1, расположенной в восточной части села на ул. Дальние Воробьи, общей площадью проектируемой территории 5,2 га (планируется размещение 26 усадебных жилых дома, ориентировочная общая площадь жилищного фонда – 5 200 кв.м, расчетная численность населения – 78 человек).

Таблица 2.3.1 – Общая площадь жилого фонда и численность проживающего в нем населения к 2033 г.

Местоположение и № площадки	Площадь, га	Площадь, м <sup>2</sup>	Назначение	Количество проект-ых участков	Числ-ть. населения, чел.
<i>в селе Новопавловка</i>					
ул. Самарская	0,53	400	ИЖС	2	6
на площадке № 1, расположенной в юго-восточной части села на ул. Крестьянская	34,06	32400	ИЖС	162	486
на площадке № 2, расположенной в восточной части села на пер. Пушкинский	8,32	8400	ИЖС	42	126
<i>в селе Тамбовка</i>					
на площадках в существующей застройке, в северо-западной части села, на ул. Советская/ ул. Телеси	5,4	5400	ИЖС	27	81
на площадках в существующей застройке, в центральной части села, на ул. Молодежная/ ул. Советская	10,6	10600	ИЖС	53	159
на площадках в существующей застройке, в восточной части села, на ул. Хомутова/ ул. Ближние Воробы	7,82	7800	ИЖС	39	117
на площадках в существующей застройке, в центральной части села, на ул. Криволучье	0,25	200	ИЖС	1	3
на площадке № 1, расположенной в восточной части села на ул. Дальние Воробы	5,2	5200	ИЖС	26	78
<b><i>Всего в сельском поселении</i></b>	<b><i>72,18</i></b>	<b><i>70400</i></b>		<b><i>352</i></b>	<b><i>1056</i></b>

В с.п. Новопавловка на участках, отведенных под жилищное строительство, при полном их освоении к концу расчетного периода развития будет проживать ориентировочно 2513 человек.

В целом численность населения с.п. Новопавловка, согласно Генплану, к 2033 году ориентировочно возрастет на 1056 человек.



Прирост площади жилого фонда с.п. Новопавловка представлен в таблице 2.3.2.

Таблица 2.3.2 – Прирост площади жилого фонда с.п. Новопавловка

Наименование показателя	Значение на 01.01.2020	Прирост фонда	Значение на расчетный срок развития 2033г.
Площадь жилого фонда, м <sup>2</sup>	38800	70400	109200
Численность населения, чел.	1457	1056	2513
Средняя обеспеченность жильем, м <sup>2</sup> /чел	26,63	66,67	43,45

При анализе показателей современного использования территории с. п. Новопавловка и текущего уровня социально - экономического и градостроительного развития, можно сделать следующие выводы:

- Территория сельского поселения в целом благоприятна для рекреационной деятельности.
- Достаточное обеспечение объектами торговли и бытового обслуживания.
- Наличие территориальных резервов.
- Наличие трудовых ресурсов позволяет обеспечить потребности населения и расширение производства.

Развитие экономики поселения во многом определяется эффективностью функционирования автомобильного транспорта, которая зависит от уровня развития и состояния сети внутрипоселковых автомобильных дорог общего пользования.

Недостаточный уровень развития дорожной сети приводит к значительным потерям экономики и населения поселения, является одним из наиболее существенных ограничений темпов роста социально-экономического развития поселения, поэтому совершенствование сети внутрипоселковых автомобильных дорог общего пользования имеет важное значение для с.п. Новопавловка.

#### Развитие общественно-деловой зоны

Развитие территорий общественного назначения намечается по двум направлениям: предлагаются территории под размещение общественно значимых объектов и определяются направления развития общественных зон в новой застройке в отдельных населённых пунктах.

Основные цели создания полноценной комплексной системы обслуживания населения – повышение качества и максимальной комфортности проживания населения путем развития системы предоставляемых услуг и сервиса.

Местоположение планируемых объектов капитального строительства уточнить проектом планировки территории.

Схемой программных мероприятий целевой комплексной программы социально-экономического развития муниципального района Большеглушицкий Самарской области и Генпланом с. п. Новопавловка, с учетом расчета потребности в учреждениях и предприятиях социального и культурно-бытового обслуживания населения, в границах сельского поселения предлагаются мероприятия, перечисленные в таблице 2.3.3.

Таблица 2.3.3 Планируемые мероприятия в сфере соцкультбыта на территории с.п. Новопавловка

№ п/п	Назначение и наименование объекта	Местоположение объекта	Вид работ, который планируется в целях размещения объекта	Срок, до которого планируется размещение объекта, г.	Основные характеристики объекта			Собственность (местного значения сельского поселения, муниципального района, регионального, федерального)
					Площадь земельного участка, га	Площадь объекта	Иные характеристики	
1.	Физкультурно-оздоровительный комплекс с бассейном	с. Новопавловка, ул. Советская	строительство	2033			площадь спортивного зала – 540 кв.м, площадь зеркала воды бассейна - 300 кв.м.	сельского поселения
2.	Плоскостное спортивное сооружение	с. Новопавловка, ул. Советская	строительство	2033		1,88 га	со стационарными трибунами на 200 чел.	сельского поселения
3.	Спортивный зал	с. Новопавловка, ул. Советская, 35а	реконструкция	2033		540 кв.м.		сельского поселения
4.	Спортивный зал	с. Тамбовка, ул. Советская, 27	реконструкция	2033		240 кв.м		сельского поселения
5.	Здание дома культуры	с. Новопавловка, ул. Советская, 37	реконструкция	2033			150 посетительских мест	сельского поселения
6.	Здание дома культуры	с. Тамбовка, ул. Советская, 26	реконструкция	2033			200 посетительских мест	сельского поселения
7.	Бульвар	с. Новопавловка, в западной части, ул. Самарская	строительство	2033		0,5		сельского поселения
8.	Бульвар	с. Тамбовка, ул. Озерная	строительство	2033		1,65		сельского поселения
9.	Сквер	с. Тамбовка, ул. Советская	строительство	2033		0,88		сельского поселения

№ п/п	Назначение и наименование объекта	Местоположение объекта	Вид работ, который планируется в целях размещения объекта	Срок, до которого планируется размещение объекта, г.	Основные характеристики объекта			Собственность (местного значения сельского поселения, муниципального района, регионального, федерального)
					Площадь земельного участка, га	Площадь объекта	Иные характеристики	
10.	Предприятие бытового обслуживания	с. Новопавловка, площадка № 1, ул. Крестьянская	строительство	2033			6 рабочих мест	сельского поселения
11.	Предприятие бытового обслуживания	с. Тамбовка, ул. Советская	строительство	2033			4 рабочих мест	сельского поселения
12.	Баня	с. Новопавловка, ул. Проезжая	реконструкция	2033			30 мест	сельского поселения
13.	Баня	с. Тамбовка	реконструкция	2033			10 мест	сельского поселения
14.	Кладбище	с. Новопавловка	реконструкция	2033		0,32 га		сельского поселения
15.	Кладбище	с. Тамбовка	реконструкция	2033		0,37 га		сельского поселения
16.	Пожарный пирс	с. Новопавловка, на реке Каралык, южная часть, ул. Гагарина	строительство	2033			12x12 кв.м., подъезд с твёрдым покрытием шириной 3,5 м	сельского поселения
17.	Пожарное депо	с. Тамбовка, в северо-западной части населенного пункта.	строительство	2033				регионального значения
18.	дошкольное образовательное учреждение № 8 «Золотой петушок»	с. Новопавловка, ул. Советская	реконструкция	2033			90 мест	муниципального района

№ п/п	Назначение и наименование объекта	Местоположение объекта	Вид работ, который планируется в целях размещения объекта	Срок, до которого планируется размещение объекта, г.	Основные характеристики объекта			Собственность (местного значения сельского поселения, муниципального района, регионального, федерального)
					Площадь земельного участка, га	Площадь объекта	Иные характеристики	
19.	дошкольное образовательное учреждение «Колосок»	с. Тамбовка, ул. Советская	реконструкция	2033			20 мест	муниципального района
20.	общеобразовательное учреждение	с. Новопавловка, ул. Советская	реконструкция	2033			150 учащихся	муниципального района
21.	общеобразовательное учреждение	с. Тамбовка, ул. Советская	реконструкция	2033			162 учащихся	муниципального района
22.	дошкольное образовательное учреждение	с. Новопавловка, ул. Крестьянская, площадка № 1	строительство	2033			40 мест	муниципального района
23.	дошкольное образовательное учреждение	с. Тамбовка, ул. Советская	строительство	2033			35 мест	муниципального района
24.	фельдшерско-акушерский пункт	с. Новопавловка, ул. Советская	реконструкция	2033				муниципального района

Приросты строительных фондов, а также размещение объектов инженерной инфраструктуры на территории с.п. Новопавловка представлено на рисунке № 4.

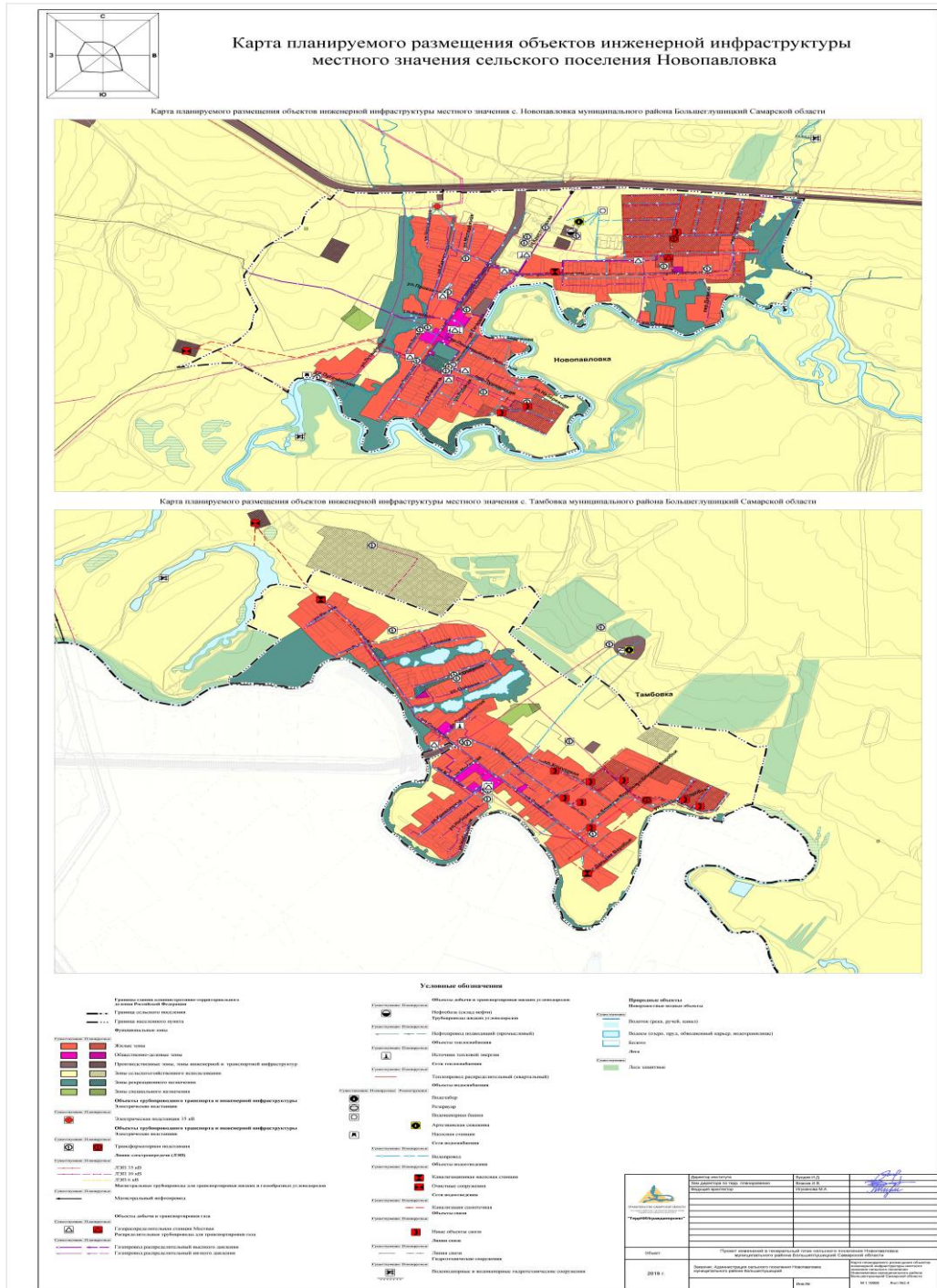


Рис. № 4 - Размещение объектов инженерной инфраструктуры на территории с.п. Новопавловка

### **Образование**

В сфере образования в сельском поселении Новопавловка можно выделить следующие приоритетные направления развития дошкольного, общего и дополнительного образования с учетом особенностей развития:

- развитие муниципальной системы образования в соответствии с растущими потребностями населения;

- повышение качества образования и образовательных услуг (обеспечение перехода школ на новые государственные образовательные стандарты, в том числе в дополнительном образовании);

- формирование эффективной системы взаимодействия основного и дополнительного образования, создание безопасной образовательной среды и условий организации образовательного процесса.

Развитие отраслей образования является одним из базовых показателей развития социальной сферы. Сфера образования в сельском поселении представлена:

- Дошкольное образовательное учреждение – 2 ед. (с.Новопавловка, ул.Советская 54 и с.Тамбовка, ул.Советская 27) на 90 и 20 мест соответственно;

- Общеобразовательная школа – 2 ед. (с.Новопавловка, ул.Советская 35 и с.Тамбовка, ул.Советская 27) на 150 и 162 учащихся соответственно;

Для осуществления подвоза учащихся в школу, расположенную в с. Большая Глушица используется 2 автобуса. Подвоз учащихся осуществляется из с. Тамбовка и из с. Новопавловка.

Учитывая прогнозируемый в ближайшие годы рост рождаемости и приток населения благодаря развитию жилищного строительства на территории сельского поселения, проблема нехватки образовательных учреждений может стать для поселения решающей в сфере образования. Её решение требует пересмотра существующей сети дошкольных и школьных учреждений со строительством дополнительных мощностей. Согласно проведенному прогнозу численности населения, количество детей дошкольного и школьного возраста к расчетному сроку, 2033 году, увеличится как в численном, так и в процентном выражении.

Анализируя демографическую ситуацию, развитие образования на расчетную перспективу останется приоритетным для поселения. Однако существующая сеть дошкольного и школьного образования требует оптимизации – реконструкции имеющихся и строительства дополнительных мощностей.

Для удовлетворения населения муниципального образования объектами образования «Положением о территориальном планировании сельского поселения Новопавловка» на расчетный срок до 2033 года предусмотрено:

- дошкольное образовательное учреждение № 8 «Золотой петушок» в селе Новопавловка, ул. Советская (реконструкция, 90 мест);
- дошкольное образовательное учреждение «Колосок» в селе Тамбовка, ул. Советская (реконструкция, 20 мест);
- общеобразовательное учреждение в селе Новопавловка, ул. Советская (реконструкция, 150 учащихся);
- общеобразовательное учреждение в селе Тамбовка, ул. Советская (реконструкция, 162 учащихся);
- дошкольное образовательное учреждение в селе Новопавловка, ул. Крестьянская, площадка № 1 (40 мест);
- дошкольное образовательное учреждение в селе Тамбовка, ул. Советская (35 мест).

### **Культура и искусство**

Целью сферы культуры с.п. Новопавловка является развитие творческого культурного потенциала населения, обеспечение широкого доступа всех социальных слоев к ценностям отечественной и мировой культуры.

Для достижения этой цели поставлены следующие задачи:

- создание условий для повышения качества и разнообразия услуг, предоставляемых в сфере культуры и искусства;
- модернизация работы учреждений культуры;
- обеспечение равного доступа к культурным благам и возможности реализации творческого потенциала в сфере культуры и искусства для всех социальных слоев населения;
- создание позитивного культурного образа во внешней среде.

Одним из основных направлений работы Домов культуры является работа по организации досуга детей и подростков, это: проведение интеллектуальных игр, праздников, массовых мероприятий.



Развитие позитивных тенденций, постепенное устранение негативных составляющих молодежной среды, использование потенциала инновационной активности молодежи в интересах успешного социально-экономического развития поселения может быть достигнуто при условии формирования и реализации молодежной политики на территории поселения.

Сфера культуры сельского поселения представлена клубными учреждениями:

- Клуб – 2 ед. (с.Новопавловка, ул.Советская 37и с.Тамбовка, ул.Советская 26) на 100 и 120 мест соответственно;

- сельская библиотека – 2 ед. (с.Новопавловка, ул.Советская 37 и с.Тамбовка, ул.Советская 26) на 10000 и 11000 книг соответственно.

Для обеспечения населения сельского поселения необходимыми услугами в сфере культуры и искусства, с учетом прогнозируемого на расчетный срок увеличения численности населения и освоения новых территорий под жилую застройку, «Положением о территориальном планировании сельского поселения Новопавловка» предусмотрено:

- здание дома культуры с библиотекой в селе Новопавловка, ул. Советская (реконструкция, 100 зрительных мест);

- здание дома культуры с библиотекой в селе Тамбовка, ул. Советская (реконструкция, 120 зрительных мест).

### **Физическая культура и спорт**

Целью развития спорта в сельском поселении Новопавловка является создание условий, ориентирующих граждан на здоровый образ жизни, в том числе на систематические занятия физической культурой и спортом.

В сфере физической культуры и спорта сельского поселения на период до 2033 года можно выделить следующие задачи:

- создание условий для повышения качества и разнообразия услуг, предоставляемых в сфере физкультуры и спорта;
- развитие массового спорта, популяризация активного и здорового образа жизни, физическое совершенствование и укрепление здоровья;

- предоставление возможности физической реабилитации инвалидов и лиц с ограниченными возможностями здоровья с использованием методов адаптивной физической культуры;
- развитие материально-технической базы спортивных сооружений для полноценных занятий физкультурой и спортом.

В структуре физкультурного движения сельского поселения находится

- спортивный зал – 2 ед. (с.Новопавловка, ул.Советская 35а и с.Тамбовка, ул.Советская 27) на 450 м<sup>2</sup> и 162 м<sup>2</sup> соответственно.

В сельском поселении нет площадок, оборудованных спортивными элементами, типа турника, бруса и скамьи для пресса, площадок для подвижных игр.

В поселении не уделяется внимание развитию физической культуры и спорта, существуют проблемы, имеющие прямое отношение к качеству жизни населения, его активности и здоровью. При этом особую тревогу вызывает ухудшение здоровья детей. Недостаток двигательной активности провоцирует у детей болезни сердечнососудистой, опорно-двигательной и костно-мышечной систем. Все больше обостряются проблемы курения, алкоголизма, расширяются масштабы социального неблагополучия. В связи с этим возникла необходимость принятия комплексных мер по развитию массового спорта в поселении, направленных на укрепление здоровья, совершенствование физического воспитания, формирование здорового образа жизни и новых ценностных ориентиров.

В целях обеспечения минимальной потребности населения сельского поселения в объектах спортивной инфраструктуры «Положением о территориальном планировании сельского поселения Новопавловка» отведены территории для строительства и реконструкции следующих сооружений:

Строительство:

- физкультурно-оздоровительный комплекс с бассейном село Новопавловка, ул. Советская (общая площадь – 540 кв.м., площадь зеркала воды – 300 кв.м. воды);

- Плоскостное спортивное сооружение, село Новопавловка, ул. Советская со стационарными трибунами на 200 чел.

Реконструкция:

- спортивный зал – 2 ед. (с.Новопавловка, ул.Советская 35а и с.Тамбовка, ул.Советская 27) до 540 м<sup>2</sup> и 240 м<sup>2</sup> соответственно.

### **Здравоохранение**

Основной целью развития здравоохранения в сельском поселении Новопавловка является сохранение и укрепление здоровья населения на основе формирования здорового образа жизни и обеспечения качества и доступности медицинской помощи населению.

Из объектов здравоохранения на территории сельского поселения расположены:

- Фельдшерско-акушерский пункт, с.Новопавловка, ул.Советская 52 на 30 посещений в смену;
- Офис ВОП, с.Тамбовка, ул.Криволучье 1а на 40 посещений в смену.

Исходя из нормативных показателей, принятых в системе здравоохранения в настоящее время и прогнозной численности населения на расчетный период, генеральным планом определена нормативная потребность в фельдшерско-акушерских пунктах.

В основу расчетов положены социальные нормативы системы здравоохранения, принятые в Российской Федерации – мощность лечебных учреждений, рассчитанная на количество посещений в смену.

Существующая фактическая мощность учреждений здравоохранения сельского поселения удовлетворяет потребности населения не в полном объеме. Учитывая перспективное развитие жилой зоны на расчетный срок, и, соответственно, увеличение численности населения до 2513 человек, Генеральным планом предусмотрена реконструкция:

- Фельдшерско-акушерский пункт, с.Новопавловка, ул.Советская 52

### **Прочие объекты инфраструктуры**

**Социальное обслуживание.** В настоящее время на территории сельского поселения центра социального обслуживания граждан пожилого возраста и инвалидов не имеется.

Потребительская сфера. В сферу потребительского рынка включаются предприятия торговли, общественного питания, бытового и коммунального обслуживания населения.

Объекты потребительского рынка в наибольшей мере ориентированы на обслуживание как постоянного, так и временного населения. Развитие данной сферы в генеральном плане базируется на следующих основных положениях:

1. Формирование условий для организации и размещения сети предприятий потребительского рынка по схеме, обеспечивающей увеличение количества и мощности объектов.

2. Развитие сети предприятий потребительского рынка с доведением уровня обеспеченности постоянного населения согласно минимальным нормативам градостроительного проектирования.

3. Развитие предприятий общественного питания и бытового обслуживания.

4. Формирование в жилых районах центральных торговых зон с высоким уровнем торгового обслуживания и услуг.

Из объектов общественного питания, бытового и коммунального обслуживания на территории сельского поселения расположены:

- Предприятие общественного питания – 1 ед.
- Предприятие бытового обслуживания – отсутствуют.
- Предприятие коммунального обслуживания – 2 ед. бани не действующие.

Розничная торговля. В настоящее время на территории сельского поселения Новопавловка расположено:

Предприятия торговли – 7 ед.

Учитывая перспективное развитие жилой зоны на расчетный срок, и, соответственно, увеличение численности населения, Генеральным планом предусмотрено строительство:

- баня в селе Тамбовка, ул. Специалистов (реконструкция, 10 мест);
- предприятие бытового обслуживания в селе Новопавловка, ул. Крестьянская, площадка № 1 (6 рабочих мест);
- баня в селе Новопавловка, ул. Проезжая (реконструкция, 30 мест).

- предприятие бытового обслуживания в селе Тамбовка, ул. Советская (4 рабочих мест).

- пожарный пирс в селе Новопавловка, на реке Каралык, южная часть, ул. Гагарина.

- пожарное депо в селе Тамбовка, в северо-западной части населенного пункта.

- кладбище в селе Новопавловка (реконструкция, общая площадь – 0,32 га);

- кладбище в селе Тамбовка (реконструкция, общая площадь – 0,37 га).

- скотомогильник (биотермическая яма) в с.п. Новопавловка, 1700 м на юго-восток от с.Новопавловка

Потребность населения с.п. Новопавловка (с учетом прогнозируемого роста численности) в объектах социальной сферы приведена в таблице 2.3.4.

Таблица 2.3.4 – Прогнозируемый спрос на услуги социальной инфраструктуры с.п. Новопавловка на расчетный срок до 2033 года (прогнозируемая численность населения на расчетный срок 2513 чел.)

№ п/п	Наименование	Нормативная обеспеченность на 1 000 чел.	Ед. изм.	Существующая мощность на 2020 год	Требуемая (расчетная) мощность на 2033 год	Дефицит (+), излишек (-) мощности на 2033 г.	Проектная мощность запланированных к строительству объектов на расчетный срок до 2033 г.
<b>1. Учреждения образования</b>							
1	Детские дошкольные учреждения	70 % охвата детей дошкольного возраста (из расчета 324 чел.)	место	110	97	-13	185
2	Образовательные школы	100 % охвата детей школьного возраста	учащиеся	178	309	+131	312
<b>2. Объекты здравоохранения</b>							
1	Больницы, стационары	13,47 на 1000 чел. по заданию на проектирование	койко-мест	0	34	+34	0
			объект	0		+1	0
2	Поликлиники, офисы врача общей практики, стоматологические кабинеты	18,15 на 1000 чел.	посещений в смену	40	46	+6	0
3	ФАПы	по заданию на проектирование	объект	1	2	+1	0
4	Пункт скорой помощи	1 на 10 тыс. чел.	автомобиль	0	1	+1	0
5	Аптека	по заданию на проектирование	объект	0	-	-	0
6	Учреждения социального обслуживания	2 на 1000 лиц старшей возрастной группы	объект	0	1	+1	0

№ п/п	Наименование	Нормативная обеспеченность на 1 000 чел.	Ед. изм.	Существующая мощность на 2020 год	Требуемая (расчетная) мощность на 2033 год	Дефицит (+), избыток (-) мощности на 2033 г.	Проектная мощность запланированных к строительству объектов на расчетный срок до 2033 г.
<b>3. Спортивные и физкультурно-оздоровительные сооружения</b>							
1	Плоскостные спортивные сооружения	на 1000 чел. (0,7-0,9)	объект	0	2	+2	1
2	Физкультурно-оздоровительный комплекс с бассейном	60-80 м <sup>2</sup> площади пола на 1000 чел.	м <sup>2</sup>	0	201	+201	540
<b>4. Учреждения культуры и искусства</b>							
1	Клубы	50-60 посет. мест на 1000 чел.	посетит. место	120	150	+30	0
<b>5. Предприятия торговли, общественного питания и бытового обслуживания</b>							
1	Магазины, торговые объекты	318 м <sup>2</sup> на 1000 чел	м <sup>2</sup> торговой площади	-	799	-	0
2	Предприятия общественного питания (кафе, бары, рестораны/, столовые)	40 на 1000 чел. населения	мест	-	100	-	0
3	Бани	5 мест на 1000 чел. населения	мест	0	12	+12	40

№ п/п	Наименование	Нормативная обеспеченность на 1 000 чел.	Ед. изм.	Существующая мощность на 2020 год	Требуемая (расчетная) мощность на 2033 год	Дефицит (+), избыток (-) мощности на 2033 г.	Проектная мощность запланированных к строительству объектов
							на расчетный срок до 2033 г.
4	Предприятия бытового обслуживания	9 мест (раб мест), 7 мест (парикмахерские)/ 10 кг белья на 1000 чел. населения	место	0	17/25	+17/25	10/0
5	Кладбище	по заданию на проектирование	объект	0	по проекту	по проекту	2
6	Скотомогильник	по заданию на проектирование	объект	0	по проекту	по проекту	1
7	Пожарное депо	по заданию на проектирование	ед. а/м	0	по проекту	по проекту	4
<b>6. Кредитно-финансовые учреждения и предприятия связи</b>							
1	Банки	по заданию на проектирование / 1 операц. место на 2-3 тыс. чел.	объект	1	1	0	0
2	Почта и отделение связи	по заданию на проектирование	объект	2	1	-1	0
<b>7. Учреждения жилищно-коммунального хозяйства</b>							
1	Гостиницы	6 мест на 1000 чел.	место	0	15	+15	0
2	Учреждения ЖКХ	1 объект на мкр. до 20 тыс. населения	объект	1	1	0	0
<b>8. Организации и учреждения управления</b>							
1	Административные здания	по заданию на проектирование	объект	4	0	0	0



№ п/п	Наименование	Нормативная обеспеченность на 1 000 чел.	Ед. изм.	Существующая мощность на 2020 год	Требуемая (расчетная) мощность на 2033 год	Дефицит (+), избыток (-) мощности на 2033 г.	Проектная мощность запланированных к строительству объектов
							на расчетный срок до 2033 г.
<b>9. Культурные сооружения</b>							
1	Церковь	7,5 на 1000 верующих православных	объект	1	18	+17	0

\* Согласно Постановления Правительства Самарской области от 01.08.2016 г. № 422 "О нормативах минимальной обеспеченности населения Самарской области площадью торговых объектов"

## 2.4 Оценка нормативно-правовой базы социальной инфраструктуры

Нормативная база социальных программ должна охватывать все направления социального развития и все уровни управления, при этом степень их дифференциации расширяется по мере перехода на наиболее низкие уровни управления. Так, например, если на местном уровне можно говорить об обеспеченности врачами по их количеству на 10 тыс. жителей, то на уровне конкретного региона этого недостаточно. На этом уровне необходимы нормативы обеспеченности врачами различных специальностей: хирурги, терапевты и другие категории, причем как для взрослого населения, так и для детей.

В современных условиях появились объекты социальной сферы (образование, здравоохранение), организующие свою деятельность на коммерческой основе. В этих условиях не весь контингент населения, проживающий на данной территории, нуждается в социальных услугах на прежних принципах. Это снижает потребности в финансировании некоторых направлений работы социальной сферы. Однако при этом остается проблема определения натуральных нормативов (например, нормативы затрат на строительство объектов социальной сферы, нормативы обеспеченности дошкольными учреждениями и общеобразовательными школами, финансируемые на социальной основе и др.). Эти виды нормативов могут быть использованы и в настоящее время. Вполне допустимо использование и такого рода нормативов, как количество врачей различного рода специальностей на 10 000 человек и т. п.

Существенно, по-видимому, должны быть пересмотрены нормативы, касающиеся некоторых разделов развития культурных учреждений (клубов, киноконцертных залов и т.п.). Вряд ли целесообразно строительство громадных дворцов культуры и кинотеатров, которые были построены ранее и в настоящее время используются не по своему назначению. Кроме того, все расширяющееся использование видеотехники снижает потребности в посещении кинотеатров, но вместе с тем растет потребность в относительно больших помещениях для проведения дискотек для молодежи. Существенно должно быть увеличено строительство спортивных сооружений для массового использования, которое в настоящее время практически не производится.

Что касается библиотек, то для сельских поселений разработан норматив — 1000 жителей на одну массовую библиотеку с фондом 5 тыс. книг. В современных условиях эти нормативы видимо требуют уточнения в связи с формированием домашних библиотек и скоплением большого количества книг у населения, а также с расширением книгоиздательства.

Нормативы организации системы школьного образования и дошкольного воспитания имеют сложный характер, так как должны опираться не только на анализ сложившейся ситуации в данном регионе, но и на систему демографических прогнозов. При этом должны использоваться два вида нормативов: нормативы обеспеченности местами в соответствующих учреждениях социальной сферы и нормативы обеспеченности кадрами соответствующей специальности и квалификации.

Следовательно, можно сделать вывод, что на сегодняшний день существующие нормативно-правовые базы, использованные для развития социальной инфраструктуры поселений, требуют уточнения.

В сельском поселение Новопавловка основным нормативно-правовым документом является Генеральный план — документ территориального планирования, который, исходя из совокупности социальных, экономических, экологических и иных факторов, комплексно решает задачи обеспечения устойчивого развития сельского поселения, развития его инженерной, транспортной и социальной инфраструктур, обеспечения учета интересов граждан и их объединений, Российской Федерации и муниципальных образований.

### 3 МЕРОПРИЯТИЯ ПРОГРАММЫ

В целях развития социальной сферы поселения необходимо провести мероприятия по реконструкции существующих объектов и строительству новых объектов социальной сферы, расположенных на территории сельского поселения Новопавловка.

Перечень объектов социальной инфраструктуры определён в соответствии со структурой и типологией общественных центров и объектов общественно-деловой зоны для центров сельских поселений, а также с учётом увеличения населения (расчетная численность населения до 2033 г. – **2513 человек**).

Таблица 3.1 - Перечень планируемых мероприятий в сельском поселении Новопавловка на 2021-2033 г.г.

№ п/п	Назначение и наименование объекта	Местоположение объекта	Вид планируемых работ в целях размещения объекта	Срок реализации	Основные характеристики объекта		Собственность (местного значения сельского поселения, муниципального района, регионального, федерального)
					Площадь объекта	Иные характеристики, примечания	
1	Физкультурно-оздоровительный комплекс с бассейном	с. Новопавловка, ул. Советская	строительство	2033		площадь спортивного зала – 540 кв.м, площадь зеркала воды бассейна - 300 кв.м.	сельского поселения
2	Плоскостное спортивное сооружение	с. Новопавловка, ул. Советская	строительство	2033	1,88 га	со стационарными трибунами на 200 чел.	сельского поселения
3	Спортивный зал	с. Новопавловка, ул. Советская, 35а	реконструкция	2033	540 кв.м.		сельского поселения

№ п/п	Назначение и наименование объекта	Местоположение объекта	Вид планируемых работ в целях размещения объекта	Срок реализации	Основные характеристики объекта		Собственность (местного значения сельского поселения, муниципального района, регионального, федерального)
					Площадь объекта	Иные характеристики, примечания	
4	Спортивный зал	с. Тамбовка, ул. Советская, 27	реконструкция	2033	240 кв.м		сельского поселения
5	Здание дома культуры	с. Новопавловка, ул. Советская, 37	реконструкция	2033		150 посетельских мест	сельского поселения
6	Здание дома культуры	с. Тамбовка, ул. Советская, 26	реконструкция	2033		200 посетельских мест	сельского поселения
7	Бульвар	с. Новопавловка, в западной части, ул. Самарская	строительство	2033	0,5		сельского поселения
8	Бульвар	с. Тамбовка, ул. Озерная	строительство	2033	1,65		сельского поселения
9	Сквер	с. Тамбовка, ул. Советская	строительство	2033	0,88		сельского поселения
10	Предприятие бытового обслуживания	с. Новопавловка, площадка № 1, ул. Крестьянская	строительство	2033		6 рабочих мест	сельского поселения
11	Предприятие бытового обслуживания	с. Тамбовка, ул. Советская	строительство	2033		4 рабочих мест	сельского поселения
12	Баня	с. Новопавловка, ул. Проезжая	реконструкция	2033		30 мест	сельского поселения
13	Баня	с. Тамбовка	реконструкция	2033		10 мест	сельского поселения
14	Кладбище	с. Новопавловка	реконструкция	2033	0,32 га		сельского поселения
15	Кладбище	с. Тамбовка	реконструкция	2033	0,37 га		сельского поселения
16	Пожарный пирс	с. Новопавловка, на реке Каралык, южная часть, ул. Гагарина	строительство	2033		12х12 кв.м., подъезд с твёрдым покрытием шириной 3,5 м	сельского поселения

№ п/п	Назначение и наименование объекта	Местоположение объекта	Вид планируемых работ в целях размещения объекта	Срок реализации	Основные характеристики объекта		Собственность (местного значения сельского поселения, муниципального района, регионального, федерального)
					Площадь объекта	Иные характеристики, примечания	
17	Пожарное депо	с. Тамбовка, в северо-западной части населенного пункта.	строительство	2033			регионального значения
18	дошкольное образовательное учреждение № 8 «Золотой петушок»	с. Новопавловка, ул. Советская	реконструкция	2033		90 мест	муниципального района
19	дошкольное образовательное учреждение «Колосок»	с. Тамбовка, ул. Советская	реконструкция	2033		20 мест	муниципального района
20	общеобразовательное учреждение	с. Новопавловка, ул. Советская	реконструкция	2033		150 учащихся	муниципального района
21	общеобразовательное учреждение	с. Тамбовка, ул. Советская	реконструкция	2033		162 учащихся	муниципального района
22	дошкольное образовательное учреждение	с. Новопавловка, ул. Крестьянская, площадка № 1	строительство	2033		40 мест	муниципального района
23	дошкольное образовательное учреждение	с. Тамбовка, ул. Советская	строительство	2033		35 мест	муниципального района
24	фельдшерско-акушерский пункт	с. Новопавловка, ул. Советская	реконструкция	2033			муниципального района
25	Переливная плотина	с. Новопавловка, на реке Каралык, юго-западная граница населенного пункта, ул. Пугачевская	строительство	2033		Протяженность 0,1 км	муниципального района

#### 4 ФИНАНСОВЫЕ ПОТРЕБНОСТИ И ИСТОЧНИКИ ФИНАНСИРОВАНИЯ ПРОГРАММЫ

В целях развития социальной сферы поселения необходимо провести мероприятия по строительству и реконструкции объектов социальной сферы, расположенных на территории сельского поселения Новопавловка.

Предложения по величине необходимых инвестиций в новое строительство и реконструкцию объектов социальной инфраструктуры с.п. Новопавловка представлены в таблице 4.1.

Таблица 4.1 – Объем инвестиций в строительство и реконструкцию объектов социальной инфраструктуры с.п. Новопавловка на 2021-2033 г.г.

п/п	Наименование мероприятия	Срок реализации	Объем финансирования на расчетный срок до 2033 г, тыс. руб.	Источник финансирования*
<b><i>Физическая культура и спорт</i></b>				
1	Строительство. Физкультурно-оздоровительный комплекс с бассейном. площадь спортивного зала – 540 кв.м, площадь зеркала воды бассейна - 300 кв.м. с. Новопавловка, ул. Советская	2033 г.	По проекту	ОБ, МБР, МБП
2	Строительство. Плоскостное спортивное сооружение. 1,88 га. со стационарными трибунами на 200 чел. с. Новопавловка, ул. Советская	2033 г.	По проекту	ОБ, МБР, МБП
3	Реконструкция. Спортивный зал. 540 кв.м. с. Новопавловка, ул. Советская, 35а	2033 г.	По проекту	ОБ, МБР, МБП
4	Реконструкция. Спортивный зал. 240 кв.м. с. Тамбовка, ул. Советская, 27	2033 г.	По проекту	ОБ, МБР, МБП
	<b>Итого:</b>		по проекту	

п/п	Наименование мероприятия	Срок реализации	Объем финансирования на расчетный срок до 2033 г, тыс. руб.	Источник финансирования*
<b>Образование</b>				
1	реконструкция. дошкольное образовательное учреждение № 8 «Золотой петушок». 90 мест. с. Новопавловка, ул. Советская	2033 г.	86935,50	ОБ/Поволжское управление МО и науки СО
2	реконструкция. дошкольное образовательное учреждение «Колосок». 20 мест. с. Тамбовка, ул. Советская	2033 г.	По проекту	ОБ/Поволжское управление МО и науки СО
3	реконструкция. общеобразовательное учреждение. 150 мест. с. Новопавловка, ул. Советская	2033 г.	По проекту	ОБ/Поволжское управление МО и науки СО
4	реконструкция. общеобразовательное учреждение. 162 места. с. Тамбовка, ул. Советская	2033 г.	По проекту	ОБ/Поволжское управление МО и науки СО
5	строительство. дошкольное образовательное учреждение. 40 мест. с. Новопавловка, ул. Крестьянская, площадка № 1	2033 г.	По проекту	ОБ/Поволжское управление МО и науки СО
6	строительство. дошкольное образовательное учреждение. с. Тамбовка, ул. Советская. 35 мест	2033 г.	По проекту	ОБ/Поволжское управление МО и науки СО
	<b>Итого:</b>		<b>86935,50</b>	
<b>Здравоохранение</b>				
1	реконструкция. фельдшерско-акушерского пункта, с. Новопавловка, ул. Советская.	2033 г	По проекту	ОБ, МБР
	<b>Итого:</b>		<b>По проекту</b>	
<b>Предприятия бытового обслуживания и прочее</b>				



п/п	Наименование мероприятия	Срок реализации	Объем финансирования на расчетный срок до 2033 г, тыс. руб.	Источник финансирования*
1	строительство. Бульвар. с. Новопавловка, в западной части, ул. Самарская	2033 г.	По проекту	ОБ, МБР, МБП
2	строительство. Бульвар с. Тамбовка, ул. Озерная	2033 г.	По проекту	ОБ, МБР, МБП
3	строительство. Сквер. с. Тамбовка, ул. Советская	2033 г.	По проекту	ОБ, МБР, МБП
4	строительство. Предприятие бытового обслуживания. с. Новопавловка, площадка № 1, ул. Крестьянская	2033 г.	По проекту	ОБ, МБР, МБП
5	строительство. Предприятие бытового обслуживания. с. Тамбовка, ул. Советская	2033 г.	По проекту	ОБ, МБР, МБП
6	реконструкция. Баня. с. Новопавловка, ул. Проезжая	2033 г.	По проекту	ОБ, МБР, МБП
7	реконструкция. Баня. с. Тамбовка	2033 г.	По проекту	ОБ, МБР, МБП
8	реконструкция. Кладбище. с. Новопавловка	2033 г.	По проекту	ОБ, МБР, МБП
9	реконструкция. Кладбище. с. Тамбовка	2033 г.	По проекту	ОБ, МБР, МБП
10	строительство. Пожарный пирс. с. Новопавловка, на реке Каралык, южная часть, ул. Гагарина. 12х12 кв.м., подъезд с твёрдым покрытием шириной 3,5 м	2033 г.	По проекту	ОБ, МБР, МБП
11	строительство. Пожарное депо. с. Тамбовка, в северо-западной части населенного пункта	2033 г.	50750,73	ОБ, МБР, МБП

п/п	Наименование мероприятия	Срок реализации	Объем финансирования на расчетный срок до 2033 г, тыс. руб.	Источник финансирования*
	<b>Итого:</b>		<b>50750,73</b>	
<b><i>Культура</i></b>				
1	реконструкция. Здание дома культуры. 150 мест. с. Новопавловка, ул. Советская, 37	2033 г	По проекту	ОБ, МБР, МБП
2	реконструкция. Здание дома культуры. 200 мест. с. Тамбовка, ул. Советская, 26	2033 г.	По проекту	ОБ, МБР, МБП
	<b>Итого</b>		<b>по проекту</b>	
<b><i>Объекты местного значения в сфере благоустройства и инженерной подготовки территории</i></b>				
1	строительство. Переливная плотина, 0,1 км. с. Новопавловка, на реке Каралык, юго-западная граница населенного пункта, ул. Пугачевская	2033 г.	По проекту	ОБ, МБР, МБП
	<b>Итого</b>		<b>по проекту</b>	
<b><i>Общий объем финансирования Программы</i></b>		<b><i>2021-2033</i></b>	<b><i>137686,23</i></b>	

\*ФБ – федеральный бюджет, ОБ – областной бюджет, МБР – местный бюджет района, МБП – местный бюджет с.п. Новопавловка, ВИ – внебюджетные источники.

Примечание: объем инвестиций необходимо уточнять по факту принятия решения о строительстве или реконструкции каждого объекта в индивидуальном порядке, кроме того, объем средств будет уточняться после доведения лимитов бюджетных обязательств из бюджетов всех уровней на очередной финансовый год и плановый период.

## **5 ОЦЕНКА СОЦИАЛЬНО-ЭКОНОМИЧЕСКОЙ ЭФФЕКТИВНОСТИ МЕРОПРИЯТИЙ ПРОГРАММЫ**

Оценка результативности и эффективности Программы осуществляется по следующим направлениям:

– оценка степени достижения запланированных результатов, выраженных целевыми контрольными показателями по стратегическому направлению (для этого фактически достигнутые значения показателей сопоставляются с их плановыми значениями);

– оценка степени выполнения запланированных мероприятий в установленные сроки (выявления степени исполнения плана по реализации программы (подпрограммы) проводится сравнение фактических сроков реализации мероприятий с запланированными, а также сравнение фактически полученных результатов с ожидаемыми);

– оценка степени достижения целевых индикаторов и контрольных показателей по каждому из приоритетных направлений развития в корреспонденции с объемом фактически произведенных затрат на реализацию мероприятий (для выявления степени достижения запланированного уровня затрат, фактические затраты на реализацию программы (подпрограммы) в отчетном году сопоставляются с их плановыми значениями);

– оценка эффективности предоставления государственной и муниципальной поддержки с точки зрения реализации государственной политики и достижения поставленных целей (осуществляется Министерством образования и науки Российской Федерации в установленном Правительством РФ порядке, высшими органами управления Самарской области в установленном ими порядке, а также органами местного самоуправления сельского поселения Новопавловка).

При оценке результативности используются контрольные целевые показатели, обеспечивающие измеримость поставленных целей и задач, при их выборе учитывается взаимосвязь поставленных стратегических целей и задач с целями и задачами, количественными целевыми показателями по каждому приоритетному направлению социально-экономического развития.

В качестве основных индикаторов изменения социально-экономического положения муниципального образования в результате реализации

программных мероприятий, количественно характеризующих ход ее реализации по каждому приоритетному направлению развития, приняты показатели, установленные: Указом Президента Российской Федерации от 28 апреля 2008 г. №607 «Об оценке эффективности деятельности органов местного самоуправления городских округов и муниципальных районов», Распоряжением Правительства РФ от 11 сентября 2008 г. № 1313-р о реализации Указа, рекомендации по разработке программы развития социальной инфраструктуры и «Градостроительным кодексом Российской Федерации».

Основные прогнозные показатели развития социальной инфраструктуры сельского поселения Новопавловка на период 2021 – 2033 гг. приведены в таблице 5.1.

Таблица 5.1 – Основные прогнозные показатели развития социальной инфраструктуры

№ п/п	Наименование показателя	Единица измерения	На начало разработки Программы	На расчетный срок строительства
			2021 г.	2033 г.
<b><i>Объекты учебно-образовательного назначения</i></b>				
1	Детские дошкольные учреждения	место	110	185
2	Образовательные школы	учащиеся	178	312
<b><i>Объекты здравоохранения, социального обслуживания</i></b>				
1	Больницы	койко-мест	0	0
2	Поликлиники, офисы врача общей практики, стоматологические кабинеты	посещений в смену	40	40
3	Пункт скорой помощи	автомобиль	0	0
4	ФАП	посещений в смену	1	1
5	Аптека	объект	0	0
6	Учреждения социального обслуживания	объект	0	0
7	Реабилитационный центр	объект	0	0
<b><i>Объекты спортивного назначения</i></b>				
1	Плоскостные спортивные сооружения (стадион, футбольное поле)	объект	0	1
2	Физкультурно-оздоровительный комплекс со спортзалом	м <sup>2</sup>	0	540

№ п/п	Наименование показателя	Единица измерения	На начало разработки Программы	На расчетный срок строительства
			2021 г.	2033 г.
<b><i>Объекты культурно-досугового назначения</i></b>				
1	Клубы	посетит. место	120	120
2	Центр досуга	посетит. место	0	0
<b><i>Прочие объекты инфраструктуры</i></b>				
1	Магазины	м <sup>2</sup> торговой площади	0	0
2	Предприятия бытового обслуживания	раб. мест	0	10
3	Банки	объект	1	1
4	Почта и отделение связи	объект	1	1
5	Административные здания	объект	4	4
6	Пожарное депо	ед. а/м	0	4
7	Церковь	объект	1	1
8	Учреждения ЖКХ	объект	1	1
9	Скотомогильник	объект	0	1
10	Кладбище	объект	0	2
11	Бани	мест	0	40

## **6 МЕХАНИЗМ РЕАЛИЗАЦИИ ПРОГРАММЫ**

### **6.1 Ответственные за реализацию Программы**

Система управления Программой и контроль над ходом ее выполнения определяется в соответствии с требованиями, определенными действующим законодательством.

Механизм реализации Программы базируется на принципах четкого разграничения полномочий и ответственности всех исполнителей программы.

Управление реализацией Программы осуществляет заказчик – Администрация сельского поселения Новопавловка.

Координатором реализации Программы является администрация сельского поселения Новопавловка, которая осуществляет текущее управление программой, мониторинг и подготовку ежегодного отчета об исполнении Программы.

Координатор Программы является ответственным за реализацию Программы.

### **6.2 План-график работ по реализации Программы**

Сроки реализации инвестиционных проектов, включенных в Программу, должны соответствовать срокам, определенным в Программах инвестиционных проектов.

Реализация программы осуществляется на расчетный срок – до 2033 года.

### **6.3 Порядок предоставления отчетности по выполнению Программы**

Предоставление отчетности по выполнению мероприятий Программы осуществляется в рамках мониторинга.

Целью мониторинга Программы сельского поселения Новопавловка является регулярный контроль ситуации в сфере социальной инфраструктуры, а также анализ выполнения мероприятий по модернизации и развитию объектов социальной инфраструктуры, предусмотренных Программой.

Мониторинг Программы комплексного развития социальной инфраструктуры включает следующие этапы:

1. Периодический сбор информации о результатах выполнения мероприятий Программы, а также информации о состоянии и развитии социальной инфраструктуры поселения.

2. Анализ данных о результатах планируемых и фактически проводимых преобразований в сфере социальной инфраструктуры.

Мониторинг Программы сельского поселения предусматривает сопоставление и сравнение значений показателей во временном аспекте. Анализ проводится путем сопоставления показателя за отчетный период с аналогичным показателем за предыдущий (базовый) период.

#### **6.4 Порядок корректировки Программы**

По ежегодным результатам мониторинга осуществляется своевременная корректировка Программы. Решение о корректировке Программы принимается администрацией сельского поселения Новопавловка по итогам ежегодного рассмотрения отчета о ходе реализации Программы или по представлению Главы сельского поселения Новопавловка.

## 7 Целевые показатели

Целевые показатели программы комплексного развития социальной инфраструктуры сельского поселения Новопавловка приведены в приложение 1.

Целевые показатели программы оценивались исходя из фактических показателей по каждому виду объектов социальной инфраструктуры:

1. Культура.
2. Физическая культура и спорт.
3. Образование.
4. Здравоохранение, социальное обслуживание.
5. Предприятия торговли, общественного питания и бытового обслуживания



## ПРИЛОЖЕНИЯ

**Целевые показатели Программы развития социальной инфраструктуры сельского поселения Новопавловка  
муниципального района Большеглушицкий Самарской области**

№	Наименование целевых показателей программы	Ед. измерения	Базовый показатель на начало реализации программы	Значение целевого показателя по годам													Целевое значение показателя на момент окончания действия программы
				2021 г.	2022 г.	2023 г.	2024 г.	2025 г.	2026- г.	2027 г.	2028 г.	2029 г.	2030 г.	2031 г.	2032 г.	2033 г.	
<b>Культура</b>																	
1	Количество учреждений культуры	ед.	1	0	0	0	0	0	0	0	0	0	0	0	0	0	1
2	Количество объектов памятников истории и культуры (культурного наследия, памятников археологии, памятников природы)	ед.	19	0	0	0	0	0	0	0	0	0	0	0	0	0	19
3	Уровень фактической обеспеченности населения сельского поселения учреждениями культуры от нормативной потребности	%	80	80	80	80	80	80	80	80	80	80	80	80	80	80	80
<b>Физическая культура и спорт</b>																	
1	Количество учреждений физической культуры и спорта	ед.	0	0	0	0	0	0	0	0	0	0	0	0	0	2	2
2	Уровень фактической обеспеченности спортивными залами в сельском поселение от нормативной потребности/м <sup>2</sup>	%	0	0	0	0	0	0	0	0	0	0	0	0	0	66	66

№	Наименование целевых показателей программы	Ед. измерения	Базовый показатель на начало реализации программы	Значение целевого показателя по годам													Целевое значение показателя на момент окончания действия программы	
				2021 г.	2022 г.	2023 г.	2024 г.	2025 г.	2026 г.	2027 г.	2028 г.	2029 г.	2030 г.	2031 г.	2032 г.	2033 г.		
3	Уровень фактической обеспеченности плоскостными спортивными сооружениями в сельском поселение от нормативной потребности а	%	0	0	0	0	0	0	0	0	0	0	0	0	0	0	100	100
<b>Образование</b>																		
1	Количество муниципальных учреждений дошкольного образования	ед.	2	0	0	0	0	0	0	0	0	0	0	0	0	0	1	3
2	Количество резервных мест в муниципальных учреждений дошкольного образования	ед.	13	0	0	0	0	0	0	0	0	0	0	0	0	0	75	88
3	Доля детей в возрасте 1 - 6 лет, получающих дошкольную образовательную услугу и (или) услугу по их содержанию в муниципальных дошкольных образовательных учреждениях, в общей численности детей 1 - 6 лет	%	5,5	0	0	0	0	0	0	0	0	0	0	0	0	0	0	5,5
4	Количество муниципальных общеобразовательных учреждений	ед.	2	0	0	0	0	0	0	0	0	0	0	0	0	0	0	2
5	Количество резервных мест в муниципальных общеобразовательных учреждений	ед.	0	0	0	0	0	0	0	0	0	0	0	0	0	0	0	0
6	Доля детей, охваченных муниципальными программами	%	12,3	0	0	0	0	0	0	0	0	0	0	0	0	0	0	12,3

№	Наименование целевых показателей программы	Ед. измерения	Базовый показатель на начало реализации программы	Значение целевого показателя по годам													Целевое значение показателя на момент окончания действия программы	
				2021 г.	2022 г.	2023 г.	2024 г.	2025 г.	2026 г.	2027 г.	2028 г.	2029 г.	2030 г.	2031 г.	2032 г.	2033 г.		
	дополнительного образования и воспитания (в общей численности детей в возрасте 5-18 лет)																	
7	Доля выпускников муниципальных общеобразовательных учреждений, сдавших единый государственный экзамен (ЕГЭ) по русскому языку и математике (в общей численности выпускников муниципальных общеобразовательных учреждений. Сдавших ЕГЭ по данным предметам)	%	100	0	0	0	0	0	0	0	0	0	0	0	0	0	0	100
<b>Здравоохранение</b>																		
1	Количество учреждений здравоохранения	ед.	2	0	0	0	0	0	0	0	0	0	0	0	0	0	0	2
2	Стационарная медицинская помощь, число койко-дней на 1 жителя	ед.	0	0	0	0	0	0	0	0	0	0	0	0	0	0	0	0
3	Скорая медицинская помощь, число автомобилей	ед.	0	0	0	0	0	0	0	0	0	0	0	0	0	0	0	0
4	Средняя продолжительность жизни	лет	72	0	0	0	0	0	0	0	0	0	0	0	0	0	0	72
5	Уровень смертности на 1000 чел. Населения/год	%	4,3	0	0	0	0	0	0	0	0	0	0	0	0	0	0	4,3

№	Наименование целевых показателей программы	Ед. измерения	Базовый показатель на начало реализации программы	Значение целевого показателя по годам													Целевое значение показателя на момент окончания действия программы
				2021 г.	2022 г.	2023 г.	2024 г.	2025 г.	2026 г.	2027 г.	2028 г.	2029 г.	2030 г.	2031 г.	2032 г.	2033 г.	
<b>Социальное обслуживание</b>																	
1	Количество учреждений социального обслуживания	ед.	0	0	0	0	0	0	0	0	0	0	0	0	0	0	0
2	Уровень фактической обеспеченности объектами социального обслуживания в сельском поселении от нормативной потребности	%	0	0	0	0	0	0	0	0	0	0	0	0	0	0	0
<b>Организации и учреждения управления</b>																	
1	Количество административных зданий	ед.	4	0	0	0	0	0	0	0	0	0	0	0	0	0	4
2	Уровень фактической обеспеченности объектами административных зданий в сельском поселении от нормативной потребности	%	100	0	0	0	0	0	0	0	0	0	0	0	0	0	100
<b>Предприятия торговли, общественного питания и бытового обслуживания</b>																	
1	Количество учреждений	ед.	2	0	0	0	0	0	0	0	0	0	0	0	0	8	10
2	Уровень фактической обеспеченности объектами в сельском поселении от нормативной потребности	%	0	0	0	0	0	0	0	0	0	0	0	0	0	100	100

**Мероприятия Программы развития социальной инфраструктуры сельского поселения Новопавловка муниципального района Большеглушицкий Самарской области**

№	Наименование программного мероприятия	Источники финансирования / Основные исполнители	Срок исполнения	Всего на период реализации Программы, тыс. руб.	Объем финансирования по годам (тыс. руб.)											Ожидаемые результаты		
					2021 г.	2022 г.	2023 г.	2024 г.	2025 г.	2026 г.	2027 г.	2028 г.	2029 г.	2030 г.	2031 г.		2032 г.	2033 г.
<i>Культура</i>																		
1	Организация досуга детей и подростков: проведение дней молодежи, дней защиты детей, уличных и настольных игр	Бюджет сельского поселения/Администрация с.п. Новопавловка	ежегодно	136,5	10,5	10,5	10,5	10,5	10,5	10,5	10,5	10,5	10,5	10,5	10,5	10,5	10,5	Стимулирование различных форм самоорганизации молодежи; формирование позитивной молодежной культуры
2	Организация досуга населения: проведение дней матери, дней пожилого человека, дней инвалида	Бюджет сельского поселения/Администрация с.п. Новопавловка	ежегодно	136,5	10,5	10,5	10,5	10,5	10,5	10,5	10,5	10,5	10,5	10,5	10,5	10,5	10,5	Стимулирование различных форм самоорганизации населения
3	Организация досуга населения: празднование нового года, 23 февраля, 8 марта, 9 мая	Бюджет сельского поселения/Администрация с.п. Новопавловка	ежегодно	468,0	36,0	36,0	36,0	36,0	36,0	36,0	36,0	36,0	36,0	36,0	36,0	36,0	36,0	Стимулирование различных форм самоорганизации населения

№	Наименование программного мероприятия	Источники финансирования / Основные исполнители	Срок исполнени я	Всего на период реализации Программы, тыс. руб.	Объем финансирования по годам (тыс. руб.)													Ожидаемые результаты	
					2021 г.	2022 г.	2023 г.	2024 г.	2025 г.	2026 г.	2027 г.	2028 г.	2029 г.	2030 г.	2031 г.	2032 г.	2033 г.		
4	Вовлечение населения в проекты, связанные с развитием культуры, вовлечением объектов историко-культурного наследия в сферу развития поселения	Бюджет сельского поселения/Администрация с.п. Новопавловка	ежегодно	65,0	5,0	5,0	5,0	5,0	5,0	5,0	5,0	5,0	5,0	5,0	5,0	5,0	5,0	5,0	Формирование гражданско-патриотического мировоззрения населения, привлечение населения к участию в общественных и социально-экономических преобразованиях
5	Содействие реализации творческого потенциала населения района, проведение дней села	Бюджет сельского поселения/Администрация с.п. Новопавловка	ежегодно	182,0	14,0	14,0	14,0	14,0	14,0	14,0	14,0	14,0	14,0	14,0	14,0	14,0	14,0	14,0	Повышение социальной и творческой активности населения
6	Реконструкция. Дом культуры. на 150 мест, с. Новопавловка, ул. Советская, 37	ОБ, МБР, МБП	2033 г	по проекту	-	-	-	-	-	-	-	-	-	-	-	-	-	-	Увеличение объема услуг, предоставляемых учреждениями культуры в соответствии с интересами и потребностями населения. Согласно генерального плана

№	Наименование программного мероприятия	Источники финансирования / Основные исполнители	Срок исполнени я	Всего на период реализации Программы, тыс. руб.	Объем финансирования по годам (тыс. руб.)													Ожидаемые результаты
					2021 г.	2022 г.	2023 г.	2024 г.	2025 г.	2026 г.	2027 г.	2028 г.	2029 г.	2030 г.	2031 г.	2032 г.	2033 г.	
7	Реконструкция. Дом культуры. на 200 мест, с. Тамбовка, ул. Советская, 26	ОБ, МБР, МБП	2033 г	по проекту	-	-	-	-	-	-	-	-	-	-	-	-	-	Увеличение объема услуг, предоставляемых учреждениями культуры в соответствии с интересами и потребностями населения. Согласно генерального плана
<b>Итого:</b>				<b>988,0</b>	<b>76,0</b>	<b>76,0</b>	<b>76,0</b>	<b>76,0</b>	<b>76,0</b>	<b>76,0</b>	<b>76,0</b>	<b>76,0</b>	<b>76,0</b>	<b>76,0</b>	<b>76,0</b>	<b>76,0</b>	<b>76,0</b>	
<i>Физическая культура и спорт</i>																		
1	Организация и проведение спортивных и физкультурно-массовых мероприятий среди молодежи, подростков, трудовых коллективов	Бюджет сельского поселения /Администрация с.п. Новопавловка	ежегодно	390,00	30,0	30,0	30,0	30,0	30,0	30,0	30,0	30,0	30,0	30,0	30,0	30,0	30,0	Повышение социальной и спортивной активности населения
2	Приобретение спортивной экипировки для сборных команд, наградной атрибутики	Бюджет сельского поселения /Администрация с.п. Новопавловка	ежегодно	780,00	60,0	60,0	60,0	60,0	60,0	60,0	60,0	60,0	60,0	60,0	60,0	60,0	60,0	Повышение социальной и спортивной активности населения



№	Наименование программного мероприятия	Источники финансирования / Основные исполнители	Срок исполнени я	Всего на период реализации Программы, тыс. руб.	Объем финансирования по годам (тыс. руб.)													Ожидаемые результаты
					2021 г.	2022 г.	2023 г.	2024 г.	2025 г.	2026 г.	2027 г.	2028 г.	2029 г.	2030 г.	2031 г.	2032 г.	2033 г.	
3	Строительство. Физкультурно-оздоровительный комплекс с бассейном. площадь спортивного зала – 540 кв.м, площадь зеркала воды бассейна - 300 кв.м. с. Новопавловка, ул. Советская	ОБ, МБР, МБП	2021-2033 гг.	по проекту	-	-	-	-	-	-	-	-	-	-	-	-	-	Увеличение объема услуг, предоставляемых спортивными учреждениями в соответствии с интересами и потребностями населения
4	Строительство. Плоскостное спортивное сооружение. 1,88 га. со стационарными трибунами на 200 чел. с. Новопавловка, ул. Советская	ОБ, МБР, МБП	2021-2033 гг.	по проекту	-	-	-	-	-	-	-	-	-	-	-	-	-	Увеличение объема услуг, предоставляемых спортивными учреждениями в соответствии с интересами и потребностями населения
5	Реконструкция. Спортивный зал. 540 кв.м. с. Новопавловка, ул. Советская, 35а	ОБ, МБР, МБП	2021-2033 гг.	по проекту	-	-	-	-	-	-	-	-	-	-	-	-	-	Увеличение объема услуг, предоставляемых спортивными учреждениями в соответствии с интересами и потребностями населения

№	Наименование программного мероприятия	Источники финансирования / Основные исполнители	Срок исполнени я	Всего на период реализации Программы, тыс. руб.	Объем финансирования по годам (тыс. руб.)													Ожидаемые результаты
					2021 г.	2022 г.	2023 г.	2024 г.	2025 г.	2026 г.	2027 г.	2028 г.	2029 г.	2030 г.	2031 г.	2032 г.	2033 г.	
6	Реконструкция. Спортивный зал. 240 кв.м. с.Тамбовка, ул. Советская, 27	ОБ, МБР, МБП	2021-2033 гг.	по проекту	-	-	-	-	-	-	-	-	-	-	-	-	-	Увеличение объема услуг, предоставляемых спортивными учреждениями в соответствии с интересами и потребностями населения
<b>Итого</b>				<b>1170,0</b>	<b>90,00</b>	<b>90,00</b>	<b>90,00</b>	<b>90,00</b>	<b>90,00</b>	<b>90,00</b>	<b>90,00</b>	<b>90,00</b>	<b>90,00</b>	<b>90,00</b>	<b>90,00</b>	<b>90,00</b>	<b>90,00</b>	
<i>Образование</i>																		
1	Приведение учебно- материальной базы образовательных учреждений в соответствие с требованиями санитарной и пожарной безопасности	ОБ / ГБОУ ООШ с. Новопавловка	2021-2033 гг.	260,00	20,0	20,0	20,0	20,0	20,0	20,0	20,0	20,0	20,0	20,0	20,0	20,0	20,0	Создание безопасных условий в ОУ

№	Наименование программного мероприятия	Источники финансирования / Основные исполнители	Срок исполнени я	Всего на период реализации Программы, тыс. руб.	Объем финансирования по годам (тыс. руб.)													Ожидаемые результаты	
					2021 г.	2022 г.	2023 г.	2024 г.	2025 г.	2026 г.	2027 г.	2028 г.	2029 г.	2030 г.	2031 г.	2032 г.	2033 г.		
2	Проведение олимпиад и организация участия обучающихся в региональных и зональных предметных олимпиадах, творческих конкурсах, научно-практических конференциях школьников и др.	ОБ / Поволжское управление МО и науки СО	2021-2033 гг.	195,00	15,0	15,0	15,0	15,0	15,0	15,0	15,0	15,0	15,0	15,0	15,0	15,0	15,0	15,0	Увеличение количества победителей и призеров
3	реконструкция. дошкольное образовательное учреждение № 8 «Золотой петушок». 90 мест. с. Новопавловка, ул. Советская	ОБ / Поволжское управление МО и науки СО	2033 г	86935,50	-	-	-	-	-	-	-	-	-	-	-	-	-	86935,50	Увеличение объема услуг, предоставляемых дошкольными образовательными учреждениями в соответствии с растущими потребностями населения.
4	реконструкция. дошкольное образовательное учреждение «Колосок». 20 мест. с. Тамбовка, ул. Советская	ОБ / Поволжское управление МО и науки СО	2033 г	по проекту	-	-	-	-	-	-	-	-	-	-	-	-	-	-	Увеличение объема услуг, предоставляемых дошкольными образовательными учреждениями в соответствии с растущими потребностями населения.

№	Наименование программного мероприятия	Источники финансирования / Основные исполнители	Срок исполнени я	Всего на период реализации Программы, тыс. руб.	Объем финансирования по годам (тыс. руб.)													Ожидаемые результаты	
					2021 г.	2022 г.	2023 г.	2024 г.	2025 г.	2026 г.	2027 г.	2028 г.	2029 г.	2030 г.	2031 г.	2032 г.	2033 г.		
5	реконструкция. общеобразовательное учреждение. 150 мест. с. Новопавловка, ул. Советская	ОБ / Поволжское управление МО и науки СО	2033 г	по проекту	-	-	-	-	-	-	-	-	-	-	-	-	-	-	Увеличение объема услуг, предоставляемых дошкольными образовательными учреждениями в соответствии с растущими потребностями населения.
6	реконструкция. общеобразовательное учреждение.162 места. с. Тамбовка, ул. Советская	ОБ / Поволжское управление МО и науки СО	2033 г	по проекту	-	-	-	-	-	-	-	-	-	-	-	-	-		
7	строительство. дошкольное образовательное учреждение. 40 мест. с. Новопавловка, ул. Крестьянская, площадка № 1	ОБ / Поволжское управление МО и науки СО	2033 г	по проекту	-	-	-	-	-	-	-	-	-	-	-	-	-		
8	строительство. дошкольное образовательное учреждение. с. Тамбовка, ул. Советская. 35 мест	ОБ / Поволжское управление МО и науки СО	2033 г	по проекту	-	-	-	-	-	-	-	-	-	-	-	-	-		
<b>Итого</b>				<b>87390,50</b>	<b>35,00</b>	<b>35,00</b>	<b>35,00</b>	<b>35,00</b>	<b>35,00</b>	<b>35,00</b>	<b>35,00</b>	<b>35,00</b>	<b>35,00</b>	<b>35,00</b>	<b>35,00</b>	<b>35,00</b>	<b>35,00</b>	<b>86970,50</b>	
<i>Здравоохранение</i>																			

№	Наименование программного мероприятия	Источники финансирования / Основные исполнители	Срок исполнени я	Всего на период реализации Программы, тыс. руб.	Объем финансирования по годам (тыс. руб.)													Ожидаемые результаты
					2021 г.	2022 г.	2023 г.	2024 г.	2025 г.	2026 г.	2027 г.	2028 г.	2029 г.	2030 г.	2031 г.	2032 г.	2033 г.	
1	Укрепление материально-технической базы учреждений здравоохранения	ОБ, МБР	2021-2033 гг.	325,0	25,0	25,0	25,0	25,0	25,0	25,0	25,0	25,0	25,0	25,0	25,0	25,0	25,0	Улучшение состояния здоровья населения на основе доступной широким слоям населения медицинской помощи
2	Увеличение численности врачей и средних медицинских работников, имеющих квалификационную категорию (обучение на курсах повышения квалификации)	ОБ, МБР	2021-2033 гг.	195,0	15,0	15,0	15,0	15,0	15,0	15,0	15,0	15,0	15,0	15,0	15,0	15,0	15,0	Улучшение состояния здоровья населения и повышение качества предоставляемых медицинских услуг
3	реконструкция. фельдшерско-акушерского пункта, с. Новопавловка, ул. Советская.	ОБ, МБР	2033 г.	по проекту	-	-	-	-	-	-	-	-	-	-	-	-	-	Улучшение качества и обеспечение доступности медицинской помощи
<b>Итого</b>				<b>520,0</b>	<b>40,0</b>	<b>40,0</b>	<b>40,0</b>	<b>40,0</b>	<b>40,0</b>	<b>40,0</b>	<b>40,0</b>	<b>40,0</b>	<b>40,0</b>	<b>40,0</b>	<b>40,0</b>	<b>40,0</b>	<b>40,0</b>	
<i>Коммунально-бытовое обслуживание, прочее</i>																		
1	строительство. Бульвар. с. Новопавловка, в западной части, ул. Самарская	ОБ, МБР, МБП	2033 г.	по проекту	-	-	-	-	-	-	-	-	-	-	-	-	-	организация мест отдыха населения
2	строительство. Бульвар с. Тамбовка, ул. Озерная	ОБ, МБР, МБП	2033 г.	по проекту	-	-	-	-	-	-	-	-	-	-	-	-	-	

№	Наименование программного мероприятия	Источники финансирования / Основные исполнители	Срок исполнени я	Всего на период реализации Программы, тыс. руб.	Объем финансирования по годам (тыс. руб.)													Ожидаемые результаты
					2021 г.	2022 г.	2023 г.	2024 г.	2025 г.	2026 г.	2027 г.	2028 г.	2029 г.	2030 г.	2031 г.	2032 г.	2033 г.	
3	строительство. Сквер. с. Тамбовка, ул. Советская	ОБ, МБР, МБП	2033 г	по проекту	-	-	-	-	-	-	-	-	-	-	-	-	-	организация мест отдыха населения
4	строительство. Предприятие бытового обслуживания. с. Новопавловка, площадка № 1, ул. Крестьянская	ОБ, МБР, МБП	2033 г	по проекту	-	-	-	-	-	-	-	-	-	-	-	-	-	обеспечение населения объектами бытового обслуживания
5	строительство. Предприятие бытового обслуживания. с. Тамбовка, ул. Советская	ОБ, МБР, МБП	2033 г	по проекту	-	-	-	-	-	-	-	-	-	-	-	-		
6	реконструкция. Баня. с. Новопавловка, ул. Проезжая	ОБ, МБР, МБП	2033 г	по проекту	-	-	-	-	-	-	-	-	-	-	-	-		
7	реконструкция. Баня. с. Тамбовка	ОБ, МБР, МБП	2033 г	по проекту	-	-	-	-	-	-	-	-	-	-	-	-		
8	реконструкция. Кладбище. с. Новопавловка	ОБ, МБР, МБП	2033 г	по проекту	-	-	-	-	-	-	-	-	-	-	-	-	обслуживание специфических функций населённого пункта	
9	реконструкция. Кладбище. с. Тамбовка	ОБ, МБР, МБП	2033 г	по проекту	-	-	-	-	-	-	-	-	-	-	-	-		

№	Наименование программного мероприятия	Источники финансирования / Основные исполнители	Срок исполнени я	Всего на период реализации Программы, тыс. руб.	Объем финансирования по годам (тыс. руб.)													Ожидаемые результаты	
					2021 г.	2022 г.	2023 г.	2024 г.	2025 г.	2026 г.	2027 г.	2028 г.	2029 г.	2030 г.	2031 г.	2032 г.	2033 г.		
10	строительство. Пожарный пирс. с. Новопавловка, на реке Каралык, южная часть, ул. Гагарина. 12х12 кв.м., подъезд с твёрдым покрытием шириной 3,5 м	ОБ, МБР, МБП	2033 г	по проекту	-	-	-	-	-	-	-	-	-	-	-	-	-	-	обеспечение пожарной безопасности населения
11	строительство. Пожарное депо. с. Тамбовка, в северо- западной части населенного пункта	ОБ, МБР, МБП	2033 г	50750,73	-	-	-	-	-	-	-	-	-	-	-	-	-	50750,73	
		<b>Итого</b>		<b>50750,73</b>	-	-	-	-	-	-	-	-	-	-	-	-	-	<b>50750,73</b>	
<i>Объекты местного значения в сфере благоустройства и инженерной подготовки территории</i>																			
1	Строительство. Переливная плотина, 0,1 км. с. Новопавловка, на реке Каралык, юго-западная граница населенного пункта, ул. Пугачевская	ОБ, МБР, МБП	2033 г	по проекту														по проекту	благоустройство территории

№	Наименование программного мероприятия	Источники финансирования / Основные исполнители	Срок исполнени я	Всего на период реализации Программы, тыс. руб.	Объем финансирования по годам (тыс. руб.)											Ожидаемые результаты			
					2021 г.	2022 г.	2023 г.	2024 г.	2025 г.	2026 г.	2027 г.	2028 г.	2029 г.	2030 г.	2031 г.		2032 г.	2033 г.	
		<b>Итого</b>		<b>по проекту</b>	.	.	.	.	.	.	.	.	.	.	.	.	.	<b>по проекту</b>	
		<i>Общий объем финансирования Программы:</i>	<i>2021-2033 гг.</i>	140819,23	241,00	241,00	241,00	241,00	241,00	241,00	241,00	241,00	241,00	241,00	241,00	241,00	241,00	137927,23	

Примечание:

\* - Источники финансирования: ФБ – федеральный бюджет, ОБ – областной бюджет, МБР – местный бюджет Большеглушицкого района, МБП – местный бюджет сельского поселения Новопавловка, ВИ – внебюджетные средства